

## IT Essentials 5.0

### 5.2.4.3 Travaux pratiques – Création d’une partition dans Windows 7

#### Introduction

Imprimez et faites ces travaux pratiques.

Au cours de ce TP, vous allez créer une partition formatée en FAT32 sur un disque. Vous allez aussi convertir la partition en NTFS. Vous identifierez les différences entre les formats FAT32 et NTFS.

#### Matériel conseillé

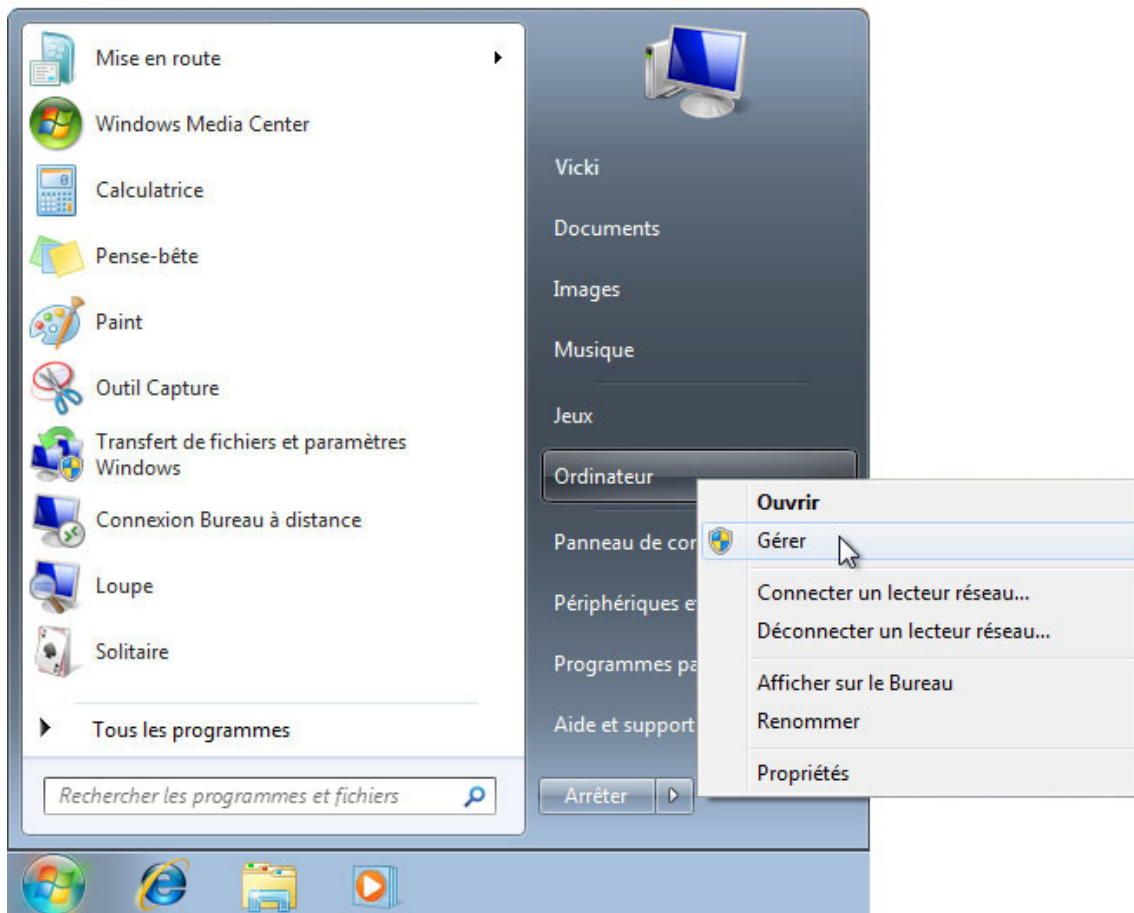
- Un ordinateur exécutant Windows 7
- Un espace non partitionné d’au moins 1 Go sur le disque dur

Remarque : vous aurez peut-être besoin de remplacer des lettres de lecteur par celles indiquées dans ce TP.

#### Étape 1

Ouvrez une session Windows en tant qu’Administrateur.

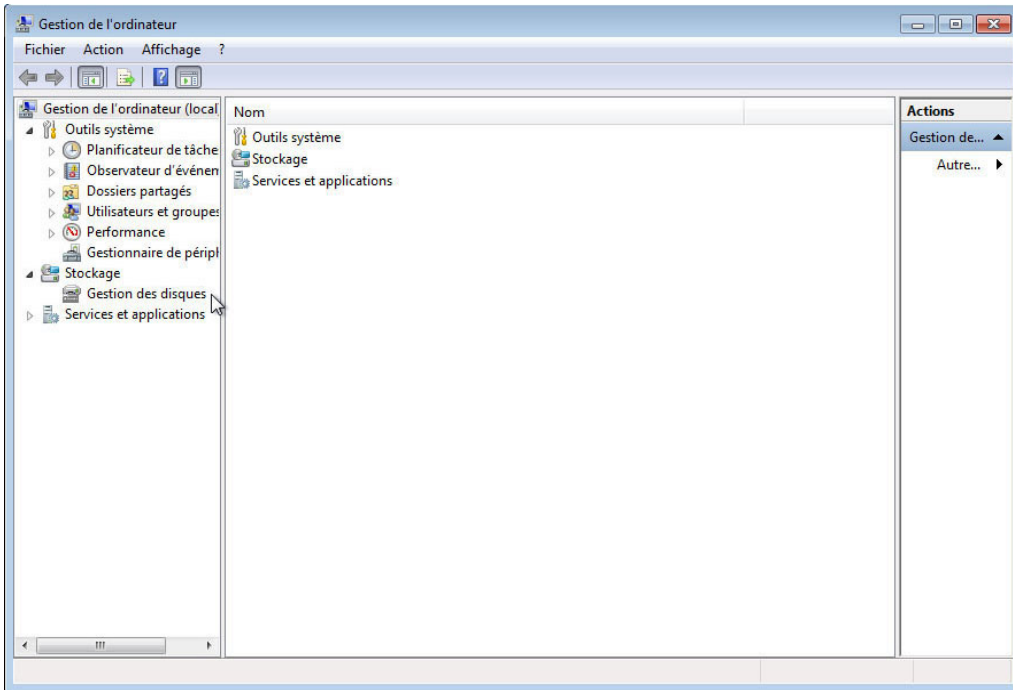
Cliquez sur **Démarrer**.



Cliquez avec le bouton droit sur **Ordinateur** et sélectionnez **Gérer**.

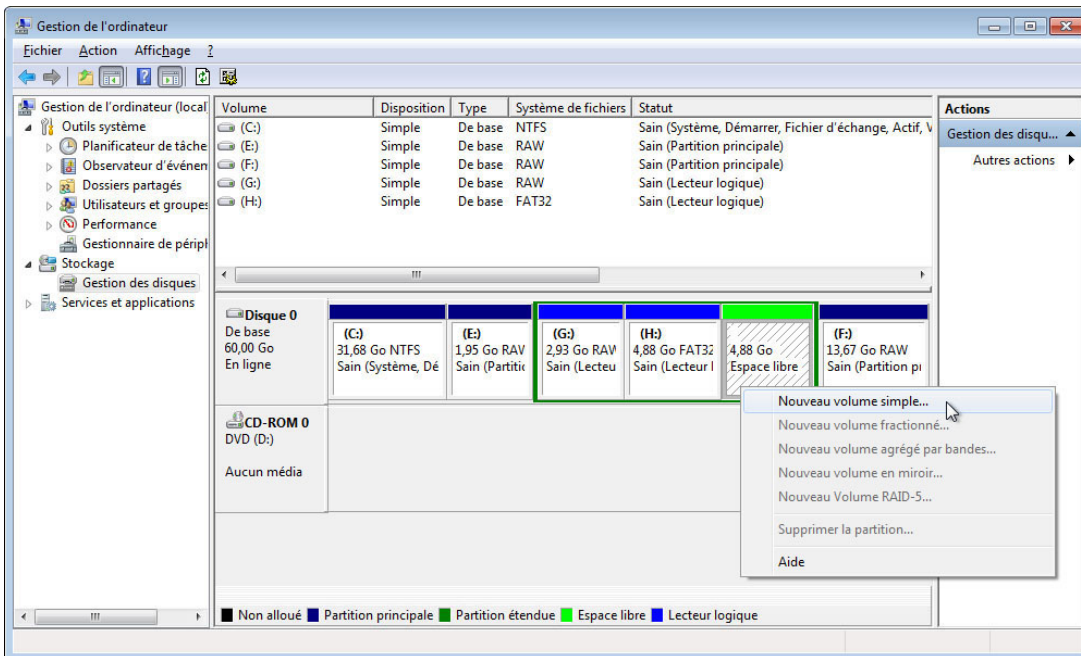
## Étape 2

La fenêtre « Gestion de l'ordinateur » s'affiche.



Cliquez sur **Gestion des disques** dans la partie gauche de l'écran.

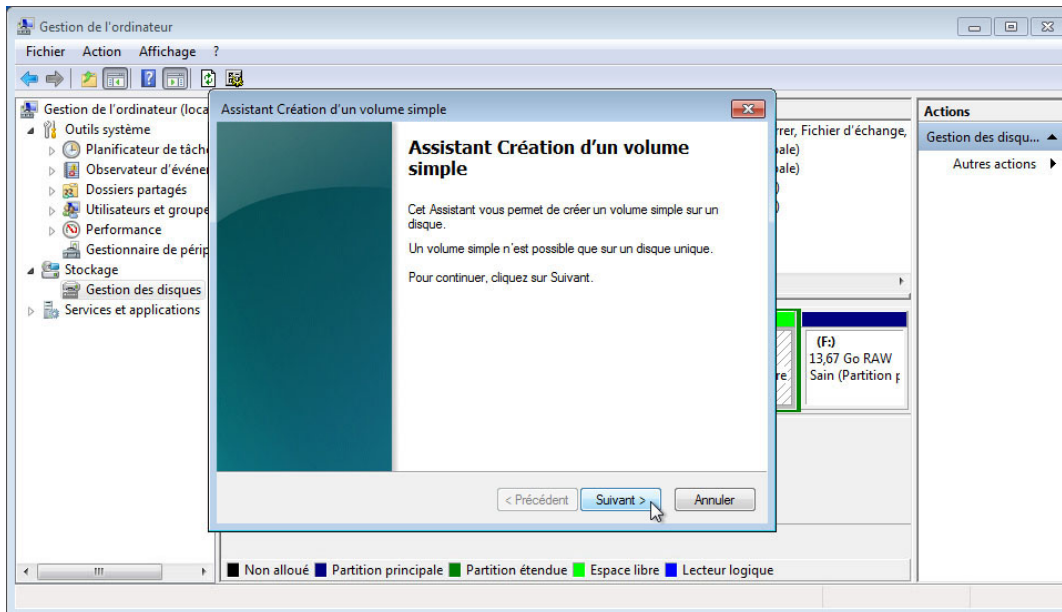
Cliquez avec le bouton droit sur le bloc **Espace libre** (vert).



Cliquez sur **Nouveau volume simple**.

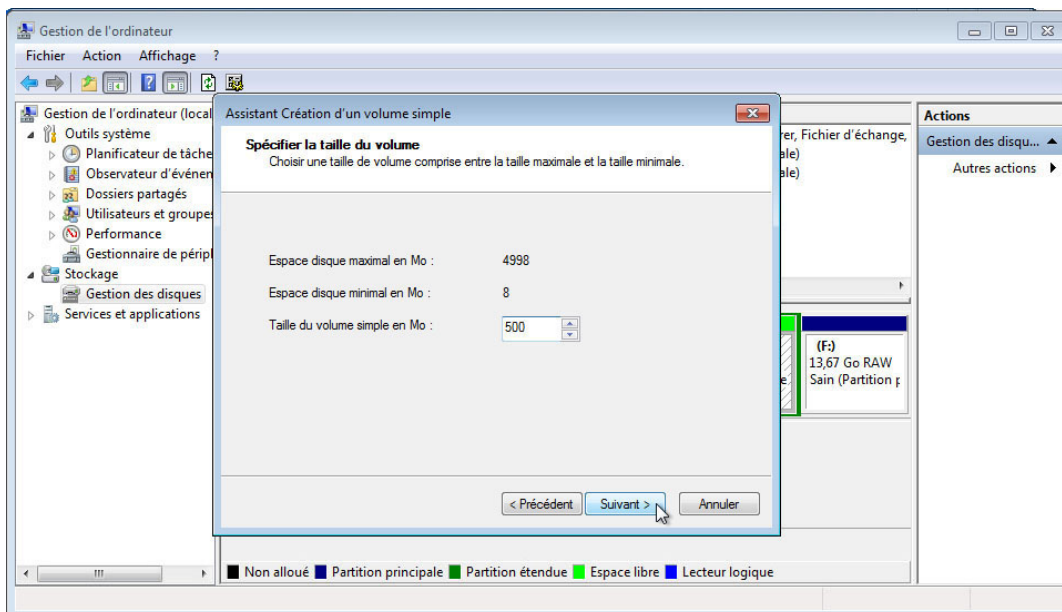
### Étape 3

La fenêtre « Assistant Création d'un volume simple » apparaît.



Cliquez sur **Suivant**.

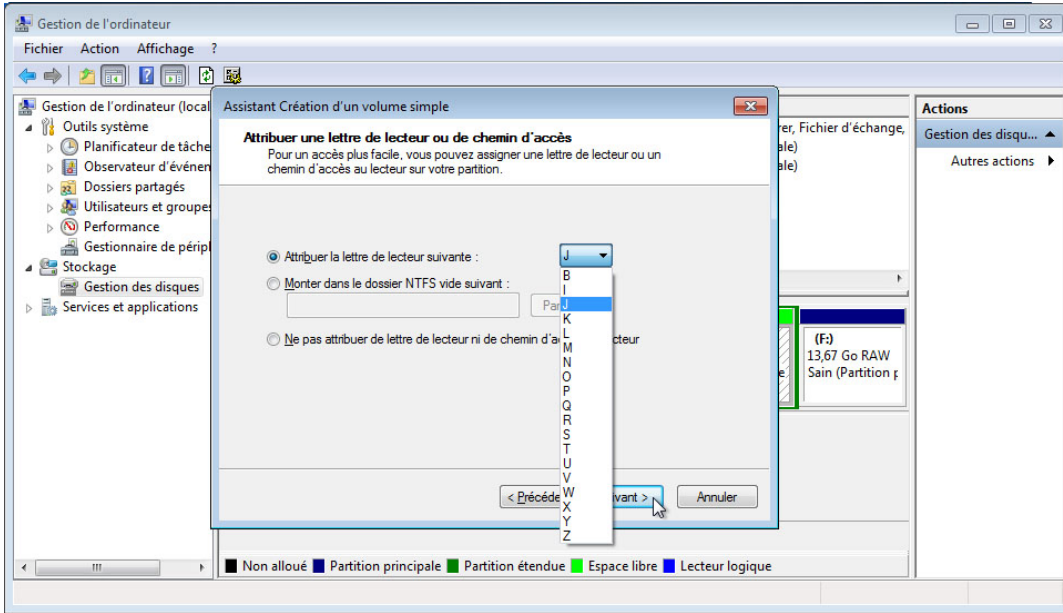
L'écran « Spécifier la taille du volume » s'affiche.



Tapez **500** dans le champ **Taille du volume simple en Mo**.

Cliquez sur **Suivant**.

L'écran « Attribuer une lettre de lecteur ou de chemin d'accès » s'affiche.

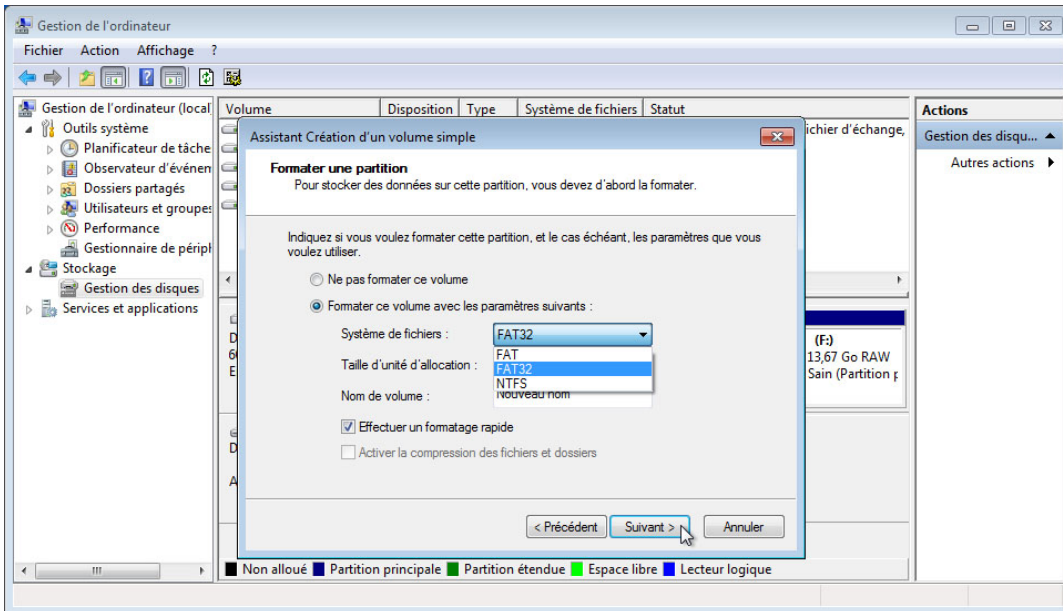


Cliquez sur **Attribuer la lettre de lecteur suivante**.

Sélectionnez **J** dans le menu déroulant.

Cliquez sur **Suivant**.

L'écran « **Formater une partition** » s'affiche.

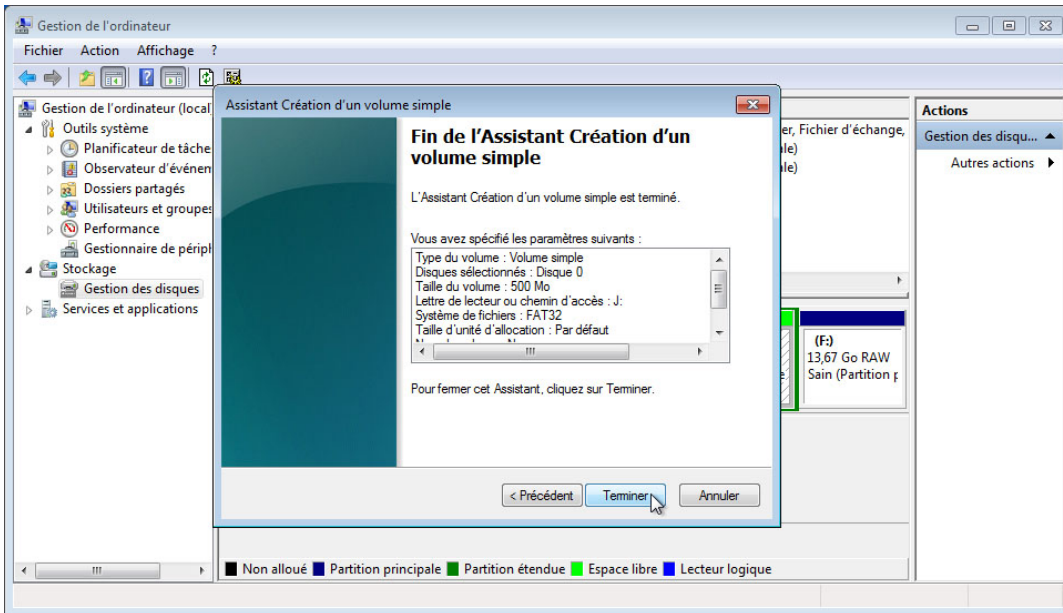


Sélectionnez **Formater ce volume avec les paramètres suivants**.

Sélectionnez **FAT32** dans le menu déroulant **Système de fichiers**.

Cliquez sur **Suivant**.

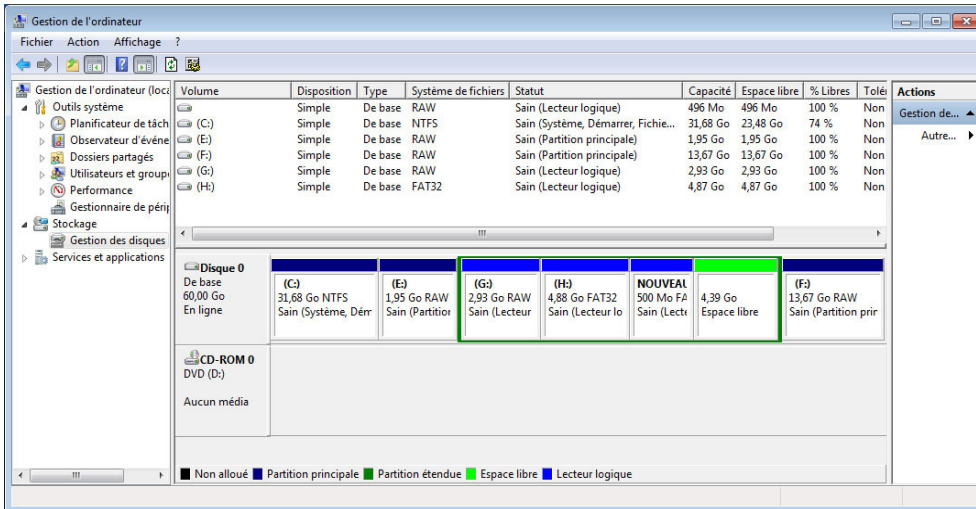
L'écran « Fin de l'Assistant Création d'un volume simple » s'affiche.



Cliquez sur **Terminer**.

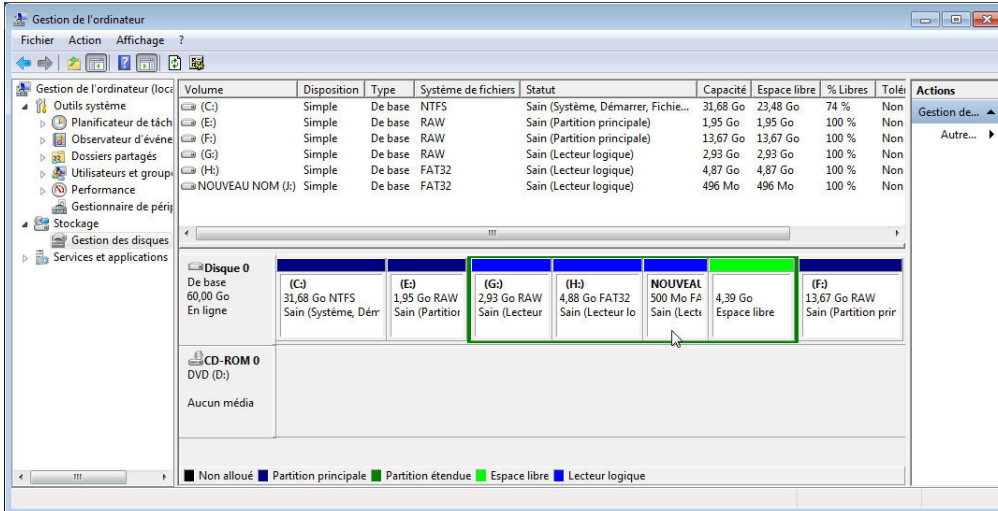
#### Étape 4

La fenêtre « Gestion de l'ordinateur » s'affiche à nouveau pendant le formatage du nouveau volume.



La fenêtre « Gestion de l'ordinateur » affiche le nouveau volume **Sain (Lecteur logique)**.

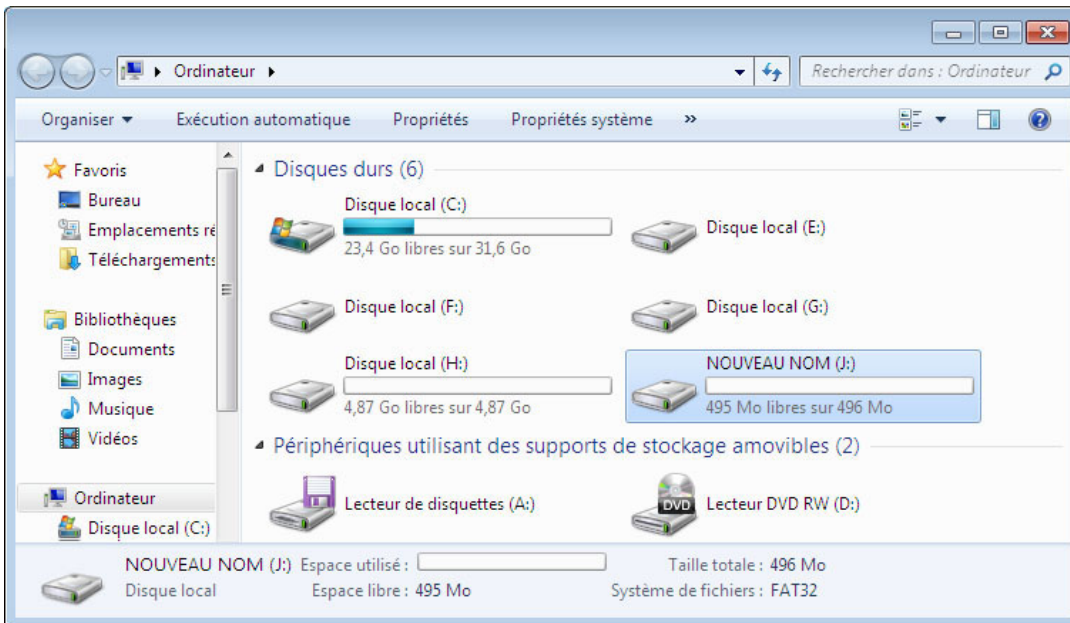




### Étape 5

Ouvrez **Ordinateur**.

Cliquez sur le lecteur **NOUVEAU NOM (J:)**.

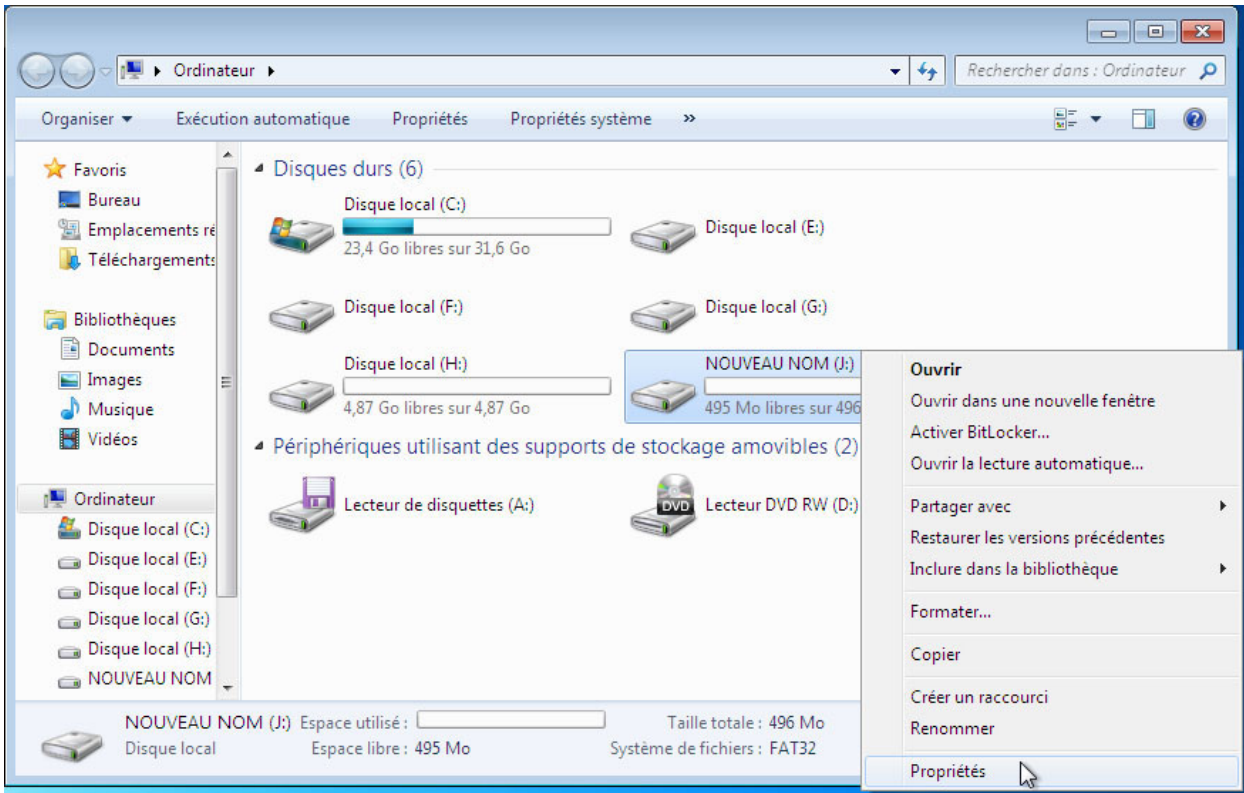


La zone des détails dans la partie inférieure de la fenêtre **Ordinateur** affiche des informations relatives au lecteur J:.

Quel est le système de fichiers ?

Quelle est la quantité d'espace libre affichée ?

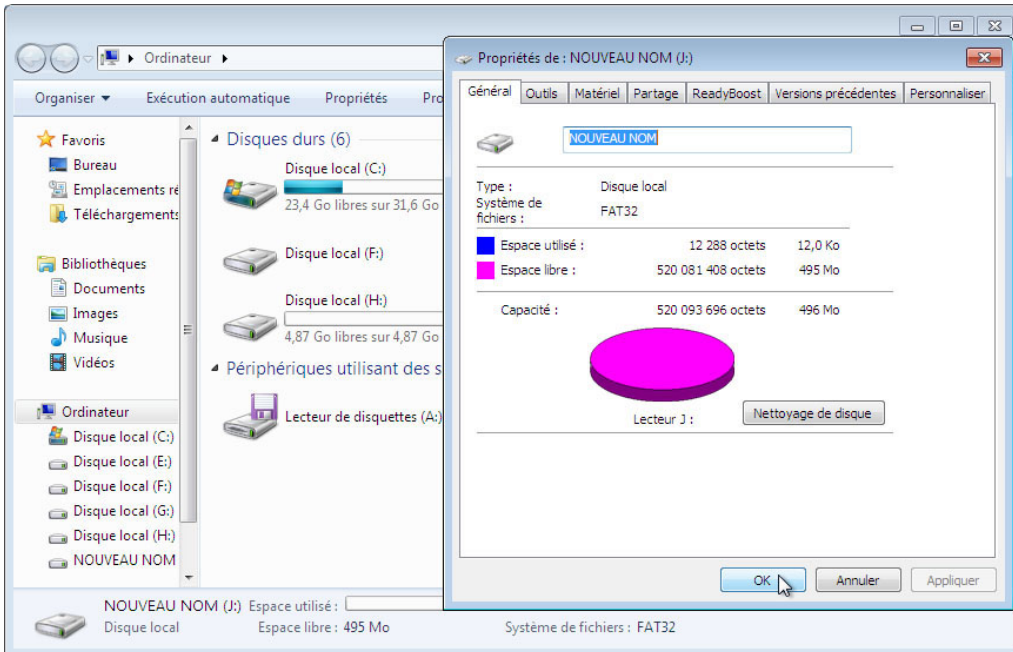
Cliquez avec le bouton droit sur le lecteur **NOUVEAU NOM (J:)**.



Cliquez sur **Propriétés**.

### Étape 6

La fenêtre « Propriétés de : NOUVEAU NOM (J:) » s'affiche.



Quel est le système de fichiers du lecteur J: ?

Répertoriez les onglets de la fenêtre **Propriétés de : NOUVEAU NOM (J:)**.

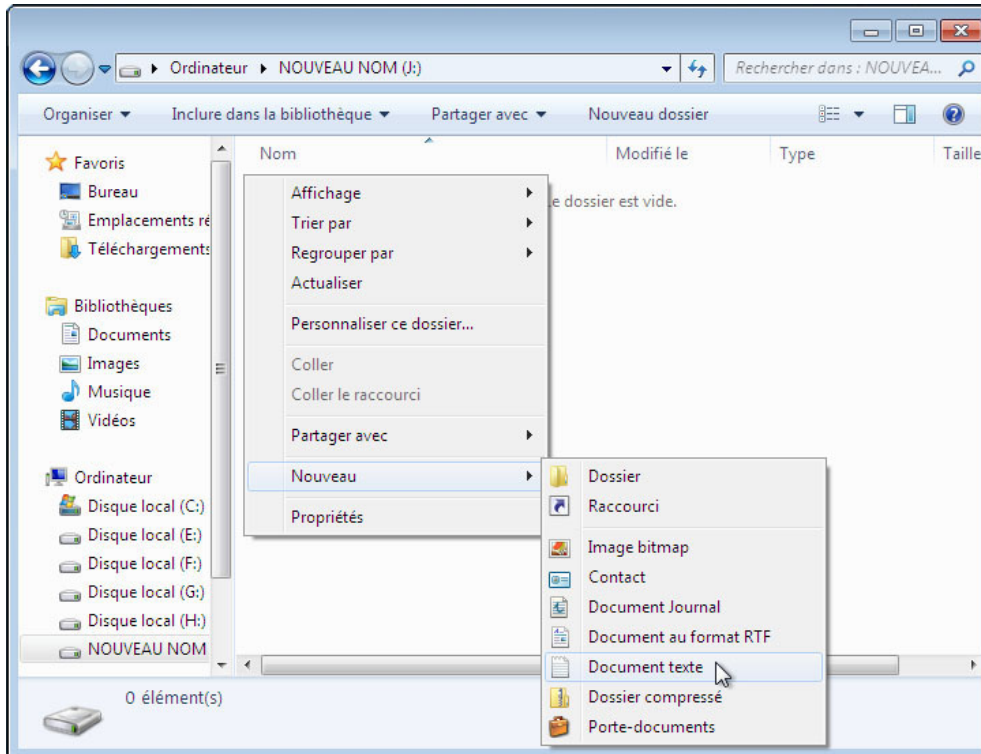
Cliquez sur **OK**.

Double-cliquez sur le lecteur **NOUVEAU NOM (J:)**.

## Étape 7

Cliquez avec le bouton droit dans un espace vide de la fenêtre.

Cliquez sur **Nouveau > Document texte**.



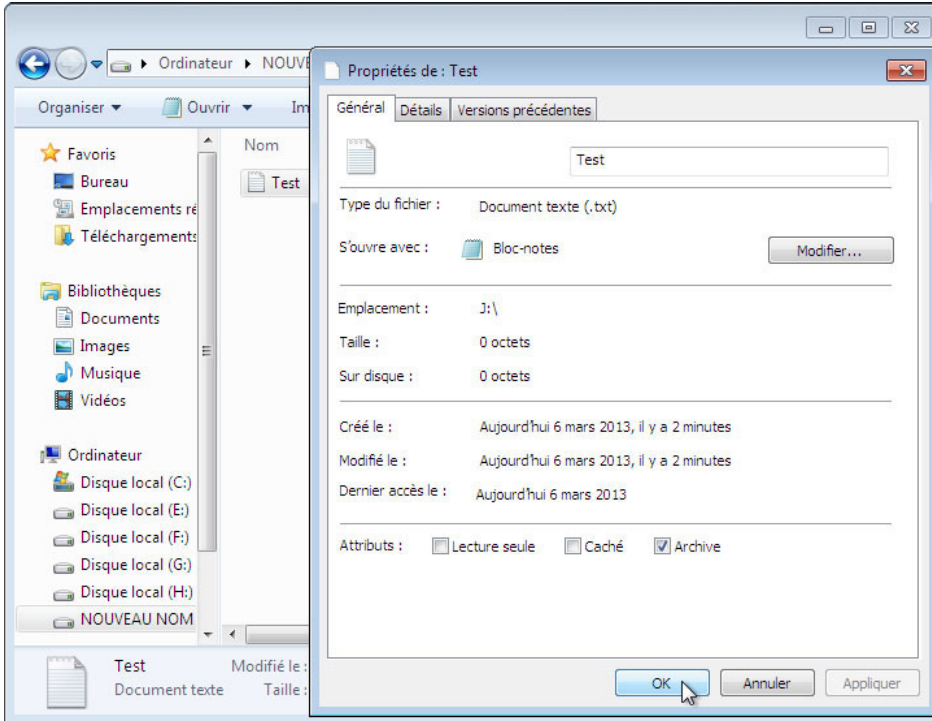
Tapez **Test** et appuyez sur **Entrée**.

## Étape 8

Cliquez avec le bouton droit sur le document **Test**, puis sélectionnez **Propriétés**.

La fenêtre « Propriétés de : Test » s'affiche.





Répertoriez les onglets de la fenêtre **Propriétés de : Test**.

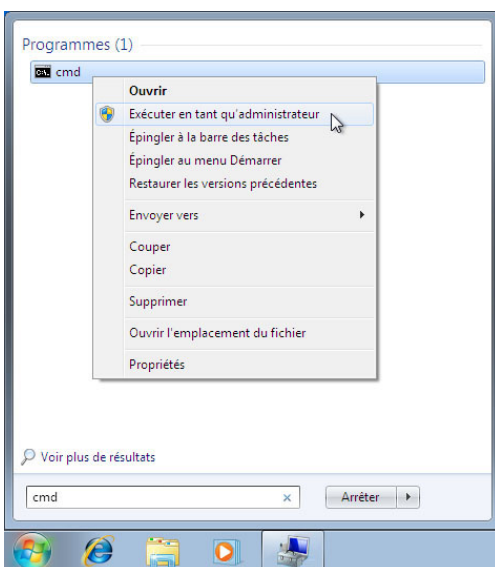
Cliquez sur **OK**.

Fermez toutes les fenêtres ouvertes pour le lecteur J:.

### Étape 9

Cliquez sur **Démarrer**.

Dans la case de recherche, tapez **cmd**.



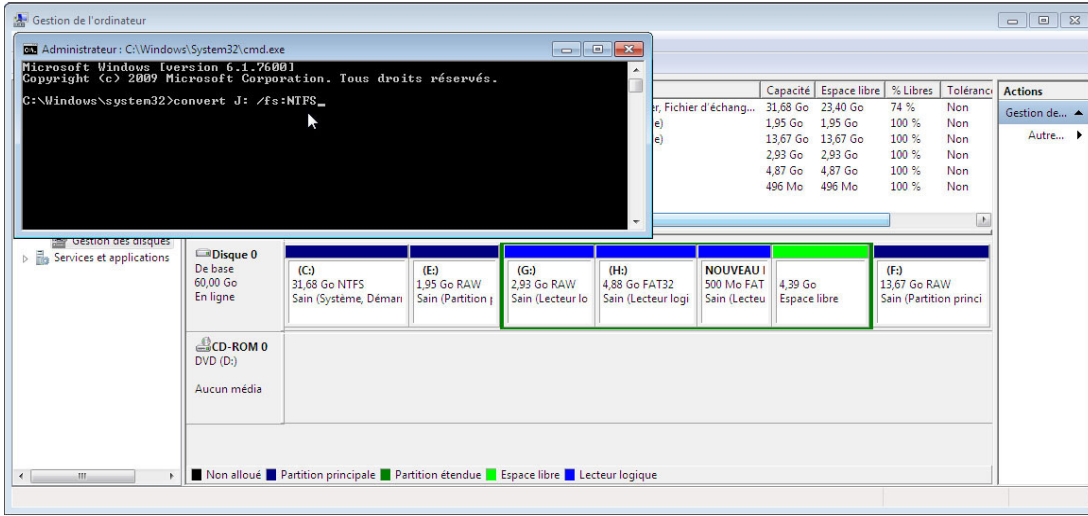
Lorsque le programme cmd apparaît, cliquez avec le bouton droit sur **cmd** et sélectionnez **Exécuter en tant qu'administrateur**.

Cliquez sur **Oui** si vous y êtes invité par un Contrôle de compte d'utilisateur.

### Étape 10

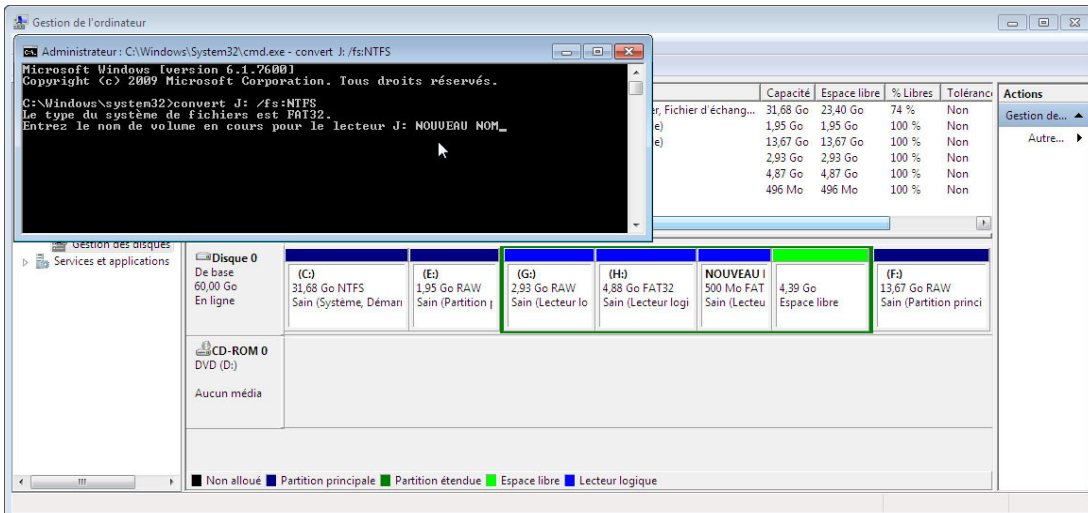
La fenêtre « Administrateur : C:\Windows\System32\cmd.exe » s'affiche.

La commande **convert** change le système de fichiers d'un volume sans occasionner de perte de données.

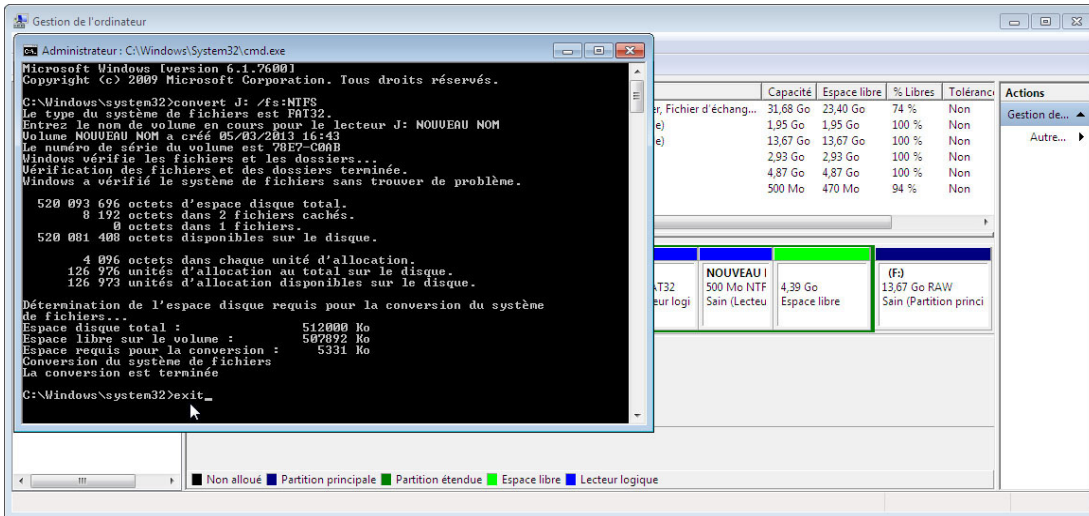


Tapez **convert J:/fs:NTFS** et appuyez sur la touche **Entrée**.

Le système vous invite à entrer le nom de volume actuel du lecteur J:. Tapez **NOUVEAU NOM** et appuyez sur la touche **Entrée**.

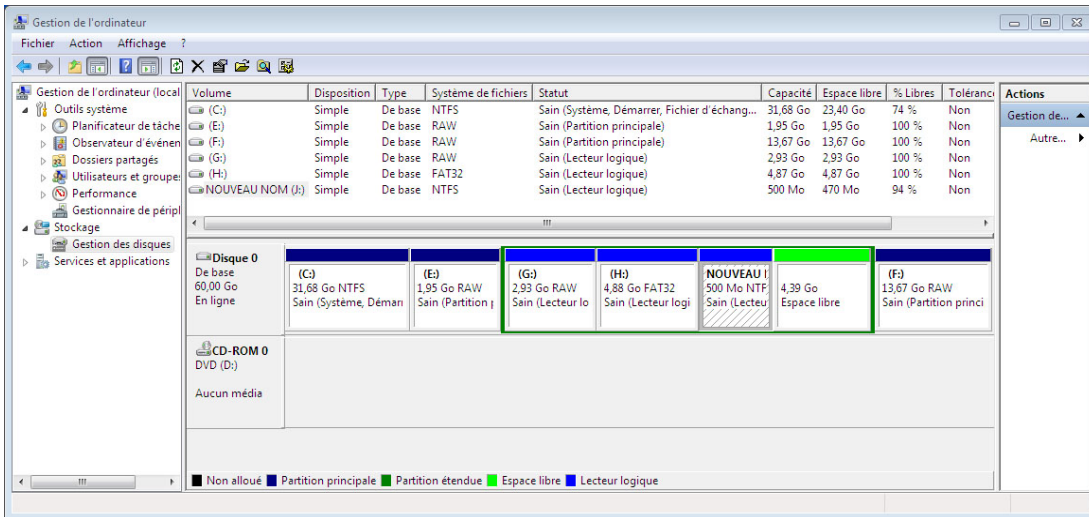


Une fois le lecteur converti, tapez **exit** dans la fenêtre « Administrateur : C:\Windows\System32\cmd.exe », puis appuyez sur **Entrée**.



### Étape 11

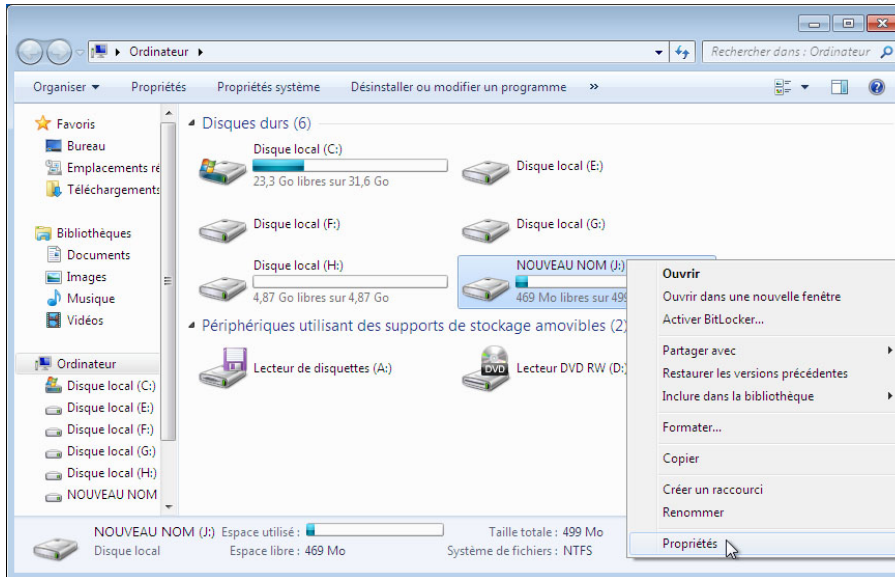
La fenêtre « C:\WINDOWS\System32\cmd.exe » se ferme.



Quel est le système de fichiers utilisé sur le lecteur J: ?

### Étape 12

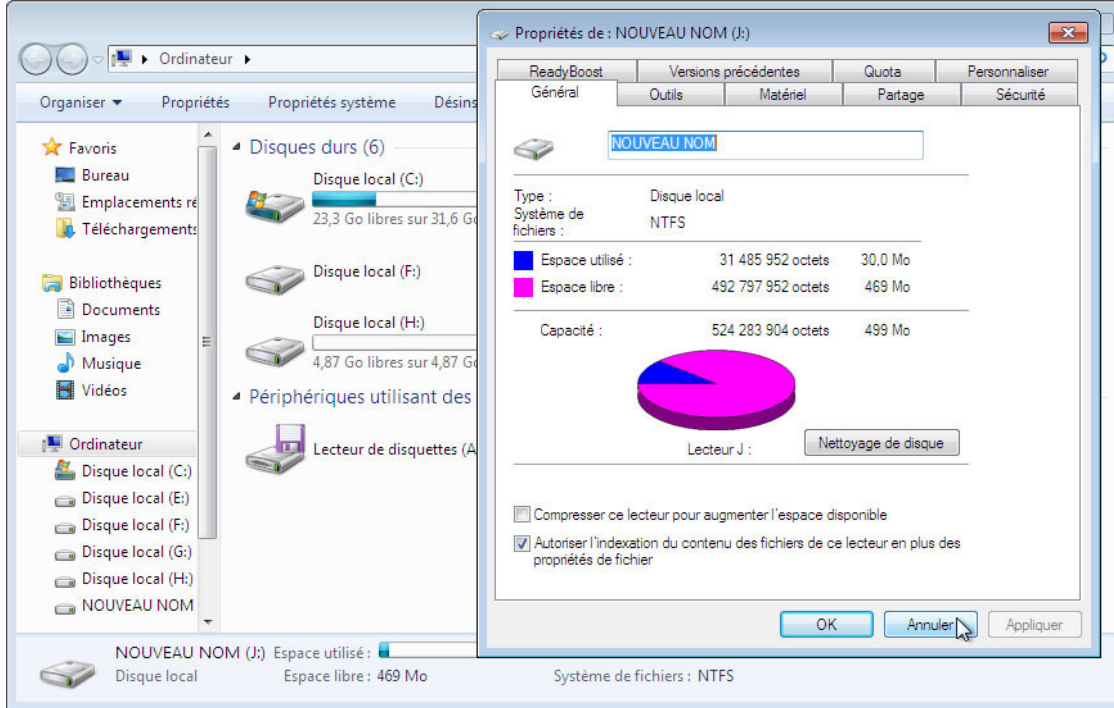
Ouvrez **Ordinateur**.



Cliquez avec le bouton droit sur **NOUVEAU NOM (J:)** et sélectionnez **Propriétés**.

### Étape 13

La fenêtre « Propriétés de : NOUVEAU NOM (J:) » s'affiche.



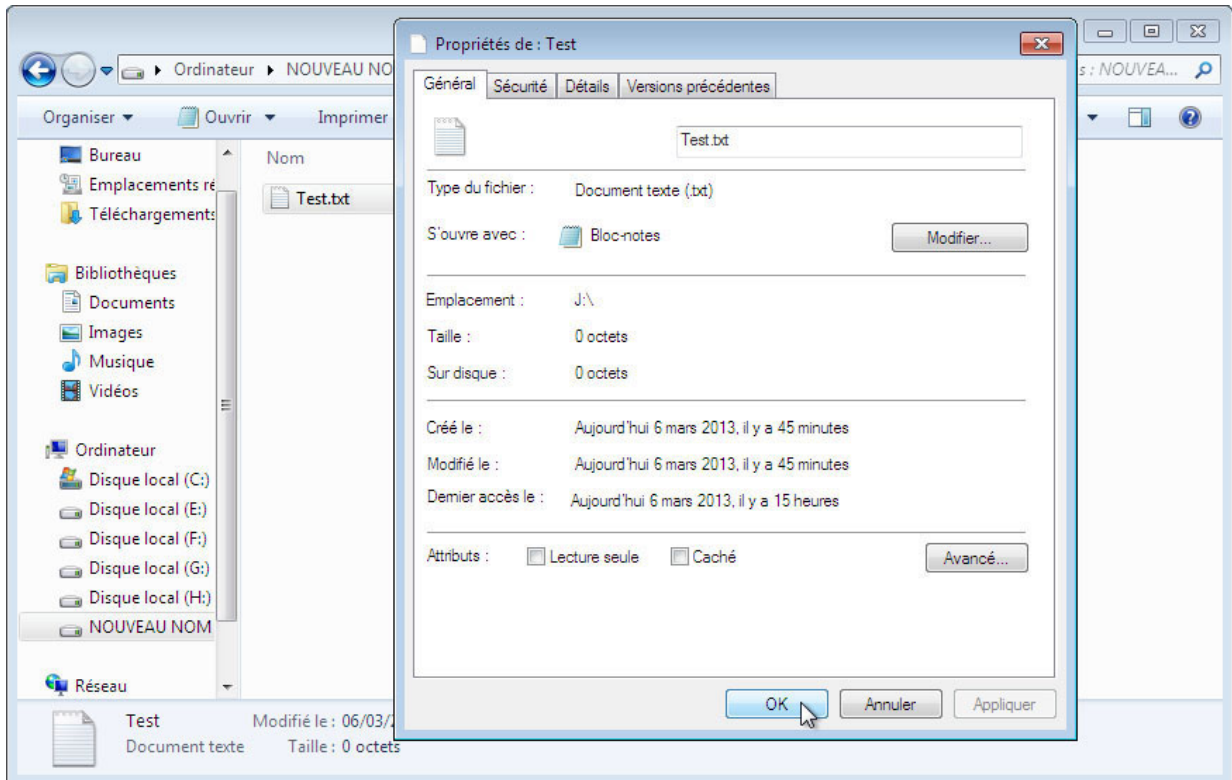
Quels sont les onglets de la fenêtre **Propriétés de : NOUVEAU NOM (J:)** ?

Lorsque le volume utilisait le système de fichiers FAT32, il y avait six onglets. Quels nouveaux onglets ont été ajoutés après la conversion du volume en NTFS ?

Cliquez sur **Annuler**. Double-cliquez sur le lecteur **NOUVEAU NOM (J:)**.

### Étape 14

Cliquez avec le bouton droit sur le document **Test** et sélectionnez **Propriétés**.



Quels sont les onglets de la fenêtre **Propriétés de : Test** ?

Lorsque le volume utilisait le système de fichiers FAT32, il y avait trois onglets. Quel nouvel onglet a été ajouté après la conversion du volume en NTFS ?

Cliquez sur **OK**.