

## IT Essentials 5.0

### 5.3.4.6 Travaux pratiques – Gestion des fichiers système avec les utilitaires intégrés de Windows 7

#### Introduction

Imprimez et faites ces travaux pratiques.

Au cours de ce TP, vous allez utiliser les utilitaires intégrés de Windows pour collecter des informations sur le système et résoudre les problèmes liés aux ressources système.

#### Matériel conseillé

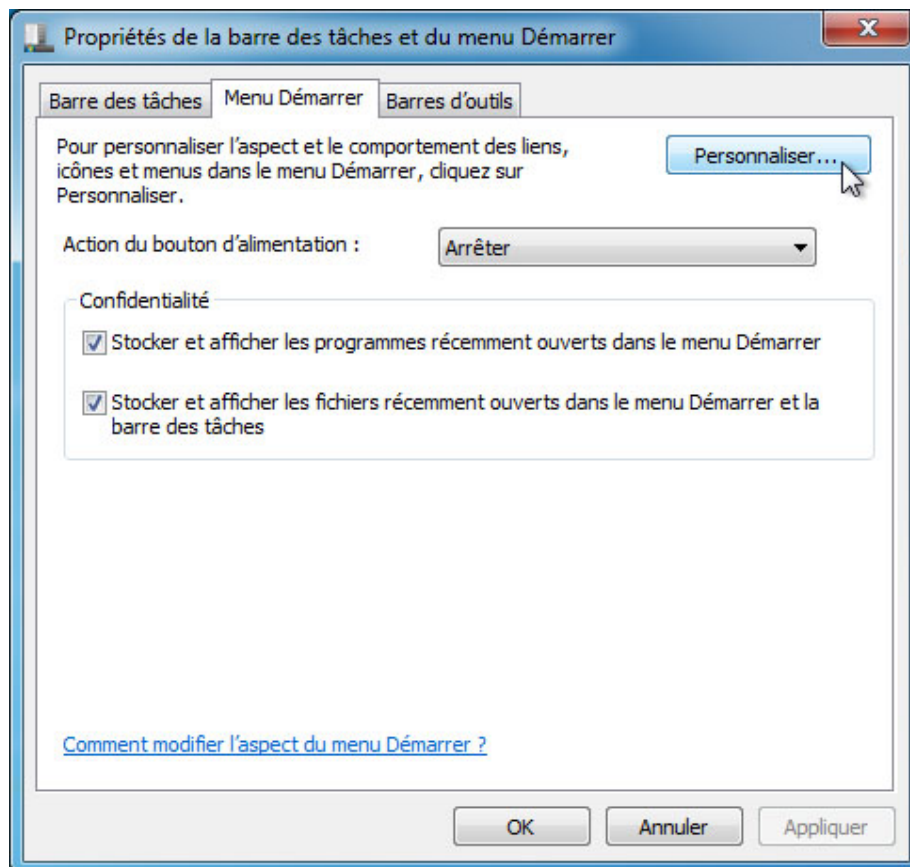
Cet exercice nécessite l'équipement suivant :

- Un ordinateur exécutant Windows 7

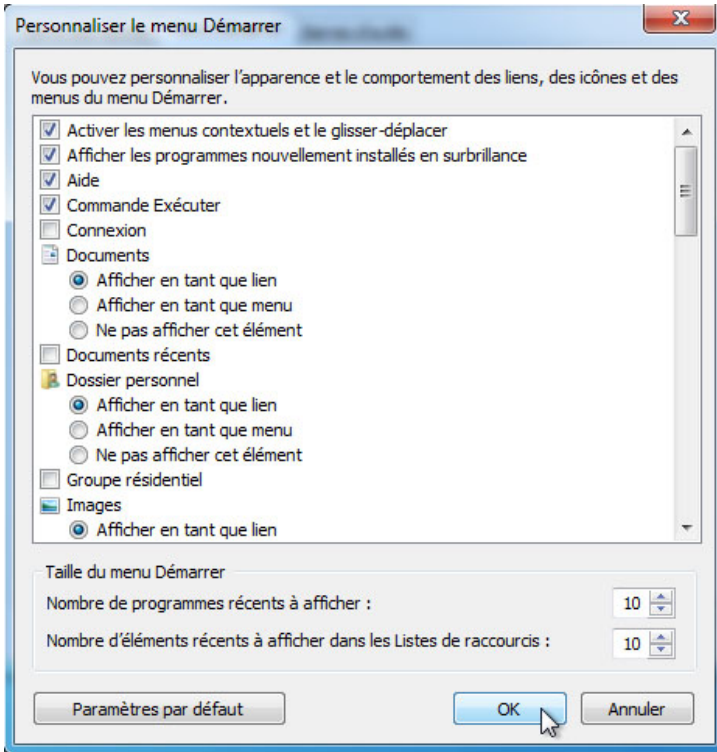
#### Étape 1

Ouvrez une session en tant qu'Administrateur.

Pour ajouter la commande Exécuter au menu Démarrer, cliquez avec le bouton droit sur **Démarrer > Propriétés**, puis sélectionnez l'onglet **Menu démarrer** et cliquez sur **Personnaliser**.

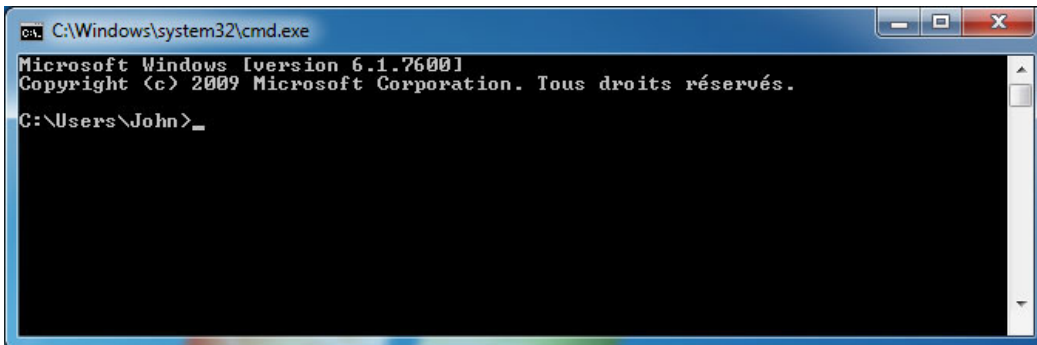


Faites défiler l’affichage vers le bas jusqu’à ce que l’option **Commande Exécuter** soit visible. Cochez la case située à côté de la commande Exécuter. Cliquez sur **OK**.



Cliquez sur **Appliquer** puis sur **OK** pour fermer la fenêtre « Propriétés de la barre des tâches et du menu Démarrer ».

Ouvrez l’invite de commandes : cliquez sur **Démarrer > Exécuter** et tapez **cmd**, puis cliquez sur **OK**.



Quel est le chemin d’accès proposé ?

Tapez **help** et appuyez sur **Entrée**.

```

C:\Windows\system32\cmd.exe
Microsoft Windows [version 6.1.7600]
Copyright (c) 2009 Microsoft Corporation. Tous droits réservés.

C:\Users\John>help
Pour plus d'informations sur une commande spécifique, entrez HELP
suivi de la commande.
ASSOC      Affiche ou modifie les applications associées aux extensions de
           fichiers.
ATTRIB     Affiche ou modifie les attributs d'un fichier.
BREAK      Active ou désactive le contrôle étendu de CTRL+C.
BCDEDIT    Définit les propriétés dans la base de données de démarrage pour
           le contrôle du chargement d'amorçage.
CACLS      Affiche ou modifie les listes de contrôles d'accès aux fichiers.
CALL       Appelle un fichier de commandes à partir d'un autre fichier de
           commandes.
CD         Modifie le répertoire ou affiche le répertoire actif.
CHCP       Modifie ou affiche le numéro de la page de code active.
CHDIR      Modifie le répertoire ou affiche le nom du répertoire actif.
CHKDSK     Vérifie un disque et affiche un rapport d'état.
CHKNTFS    Affiche ou modifie la vérification du disque au démarrage.
CLS        Efface l'écran.
CMD        Exécute une nouvelle instance de l'interpréteur de commandes de
           Windows.
COLOR      Modifie les couleurs du premier plan et de l'arrière-plan de la
           console.
COMP       Compare les contenus de deux fichiers ou groupes de fichiers.
COMPACT    Modifie ou affiche la compression des fichiers sur une
           partition NTFS.
CONVERT    Convertit des volumes FAT en volumes NTFS. Vous ne pouvez pas
           convertir le lecteur en cours d'utilisation.
COPY       Copie un ou plusieurs fichiers.
DATE       Affiche ou définit la date.
DEL        Supprime un ou plusieurs fichiers.
DIR        Affiche la liste des fichiers et des sous-répertoires d'un
           répertoire.
DISKCOMP   Compare les contenus de deux disquettes.
DISKCOPY   Copie le contenu d'une disquette sur une autre.
DISKPART   Affiche ou configure les propriétés d'une partition de disque.
DOSKEY     Modifie les lignes de commande, rappelle des commandes Windows,
           et crée des macros.
DRIVERQUERY Affiche l'état et les propriétés du pilote de périphérique en
           cours d'utilisation.
ECHO       Affiche des messages ou active/désactive l'affichage des
  
```

Quelle commande permet de changer de répertoire ?

Quelle commande permet d'afficher le contenu d'un répertoire ?

Tapez **cd..** et appuyez sur la touche **Entrée**.

```

C:\Windows\system32\cmd.exe
C:\Users\John>cd ..
C:\Users>
C:\Users>cd John
C:\Users\John>_
  
```

Quel est le chemin d'accès proposé ?

Revenez au chemin d'accès d'origine.  
Exemple : tapez **cd John** et appuyez sur la touche **Entrée**.

Quel est le chemin d'accès proposé ?

Tapez **dir /?** et appuyez sur la touche **Entrée**.  
Si vous y êtes invité, appuyez sur une touche quelconque pour continuer.

```

C:\Windows\system32\cmd.exe

C:\Users\John>dir /?
Affiche une liste de fichiers et de sous-répertoires dans un répertoire.

DIR [lecteur:][chemin][nom_de_fichier] [/A[:[attributs]] /B] [/C] [/D] [/L]
[/N] [/O[:[tril]] /P] [/Q] [/R] [/S] [/T[:[heure]] /W] [/X] [/4]

[lecteur:][chemin][nom_de_fichier]
Spécifie le lecteur, le répertoire et/ou fichiers à lister.

/A Affiche les fichiers dotés des attributs spécifiés.
attributs D Répertoires R Lecture seule
H Caché A Archive
S Système I Fichiers indexés sans contenu
L Points d'analyse - Préfixe de négation

/B Utilise le format abrégé (noms des fichiers).
/C Affiche le séparateur de milliers pour les tailles de fichiers.
Ceci est la valeur par défaut. Utilisez /-C pour désactiver l'affichage
du séparateur.
/D Sur cinq colonnes avec fichiers triés par colonne.
/L Affiche en minuscules.
/N Nouveau format longue liste où les noms de fichiers sont à droite.
/O Affiche les fichiers selon un tri spécifique.
tri M Nom (alphabétique) S Taille (ordre croissant)
E Extension (alphabétique) D Date et heure (chronologique)
G Répertoires en tête - Préfixe en ordre indirect

/P Arrêt après l'affichage d'un écran d'informations.
/Q Affiche le propriétaire du fichier.
/R Affiche les flux de données alternatifs du fichier.
/S Affiche les fichiers d'un répertoire et de ses sous-répertoires.
/T Contrôle le champ heure affiché ou utilisé dans le tri.
heure C Création
A Dernier accès
W Dernière écriture
/W Affichage sur cinq colonnes.
/X Affiche les noms courts générés pour les noms de fichier non 8.3 car.
Ce format est celui de /N avec le nom court inséré avant le nom long.
S'il n'y a pas de nom court, des espaces seront affichés à la place.
/4 Affiche l'année sur quatre chiffres.

Les commutateurs peuvent être préconfigurés dans la variable d'environnement
DIRCMD. Pour les ignorer, les préfixer avec un trait d'union. Par exemple /-W.

C:\Users\John>_

```

Quel commutateur permet d'afficher la liste sur plusieurs colonnes ?

Tapez **dir** et appuyez sur la touche **Entrée**.

Tapez **dir /w** et appuyez sur la touche **Entrée**.

```

C:\Windows\system32\cmd.exe

C:\Users\John>dir
Le volume dans le lecteur C n'a pas de nom.
Le numéro de série du volume est D636-2F13

Répertoire de C:\Users\NR

28/02/2013 13:53 <REP> .
28/02/2013 13:53 <REP> ..
28/02/2013 13:53 <REP> Contacts
06/03/2013 13:51 <REP> Desktop
28/02/2013 13:53 <REP> Documents
28/02/2013 13:53 <REP> Downloads
28/02/2013 13:53 <REP> Favorites
28/02/2013 13:53 <REP> Links
28/02/2013 13:53 <REP> Music
28/02/2013 13:53 <REP> Pictures
28/02/2013 13:53 <REP> Saved Games
28/02/2013 13:53 <REP> Searches
28/02/2013 13:53 <REP> Videos
0 fichier(s) 0 octets
13 Rép(s) 57 023 860 736 octets libres

C:\Users\NR>dir /w
Le volume dans le lecteur C n'a pas de nom.
Le numéro de série du volume est D636-2F13

Répertoire de C:\Users\NR

[.] [..] [Contacts] [Desktop] [Documents]
[Downloads] [Favorites] [Links] [Music] [Pictures]
[Saved Games] [Searches] [Videos]
0 fichier(s) 0 octets
13 Rép(s) 57 023 860 736 octets libres

C:\Users\John>_

```

Quelle est la différence entre ces deux commandes ?

Tapez **VOL**.

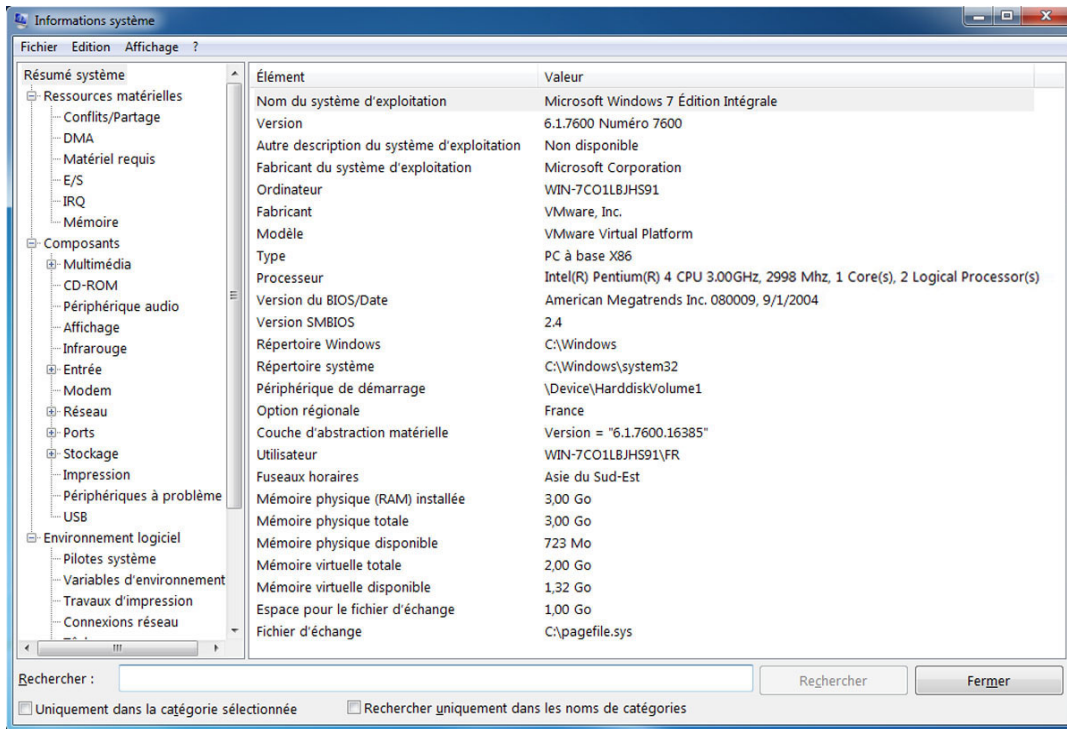
Quel est le nom de volume du lecteur C ?

Fermez la fenêtre de l'invite de commandes.

## Étape 2

Ouvrez la fenêtre Informations système : cliquez sur **Démarrer > Exécuter** et tapez **msinfo32**, puis cliquez sur **OK**.

Cliquez sur le **signe plus** devant Ressources matérielles, Composants et Environnement logiciel. Agrandissez la fenêtre afin de voir la totalité du contenu.



Sous Résumé système, recherchez et affichez les informations suivantes :

Processeur

Version du BIOS/Date

Mémoire physique totale

Sous Ressources matérielles, recherchez et affichez les informations suivantes :

Canaux DMA et périphérique utilisant les ressources

Plage d'adresses d'E/S de ces périphériques  
Port d'imprimante (LPT1)

Port de communication (COM1)

Port de communication (COM2)

Adresse IRQ de ces périphériques  
Horloge système

Port de communication (COM1)

Port de communication (COM2)

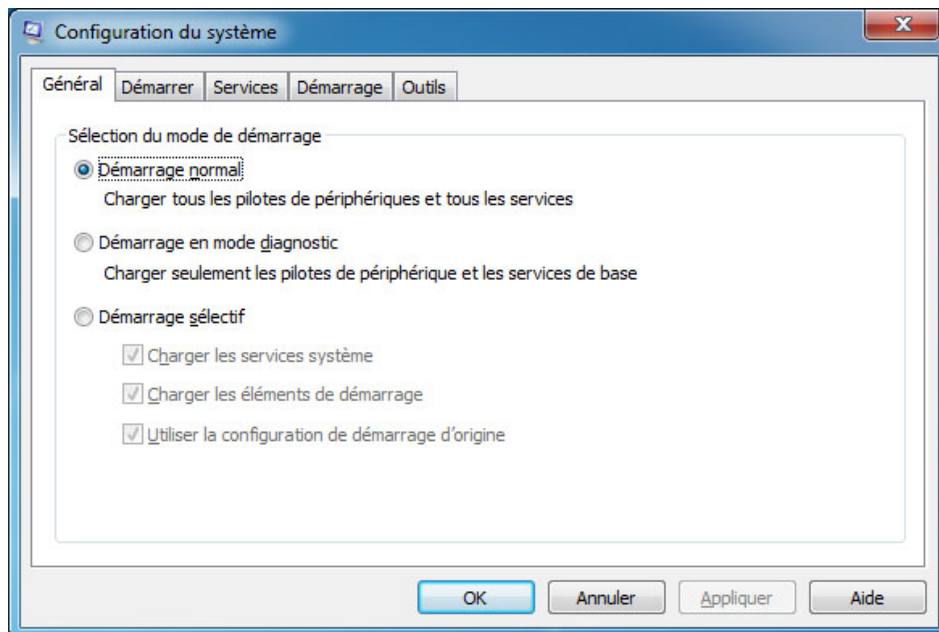
Observez les informations qui figurent sous Composants et Logiciel.

Fermez la fenêtre Informations système.

### Étape 3

Ouvrez la fenêtre Configuration du système : cliquez sur **Démarrer > Exécuter** et tapez **msconfig**, puis cliquez sur **OK**.

Remarque : surtout n'effectuez aucune modification dans cet utilitaire sans l'accord de l'instructeur.

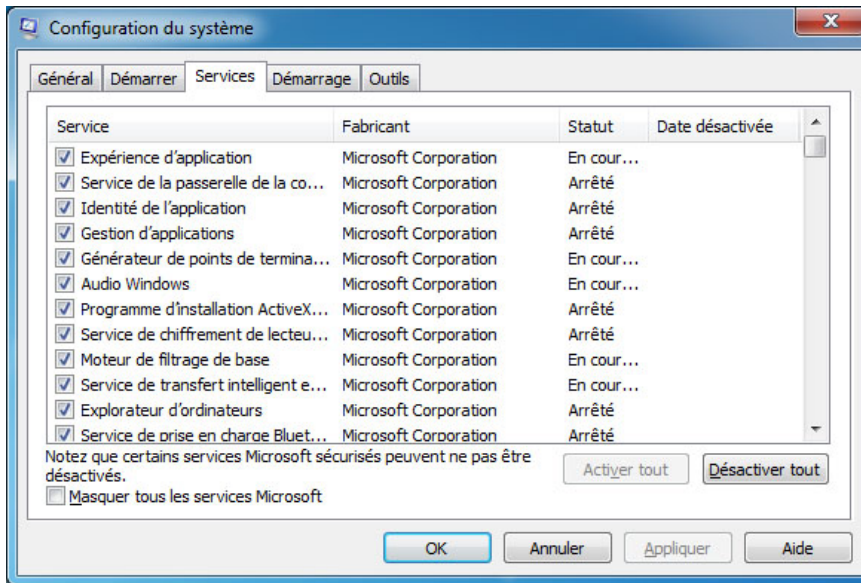


Cliquez sur l'onglet **Général** s'il n'est pas déjà actif.

Quelles sont les options de démarrage ?

Cliquez sur l'onglet **Démarrer**. Cet onglet permet de modifier les options de démarrage.

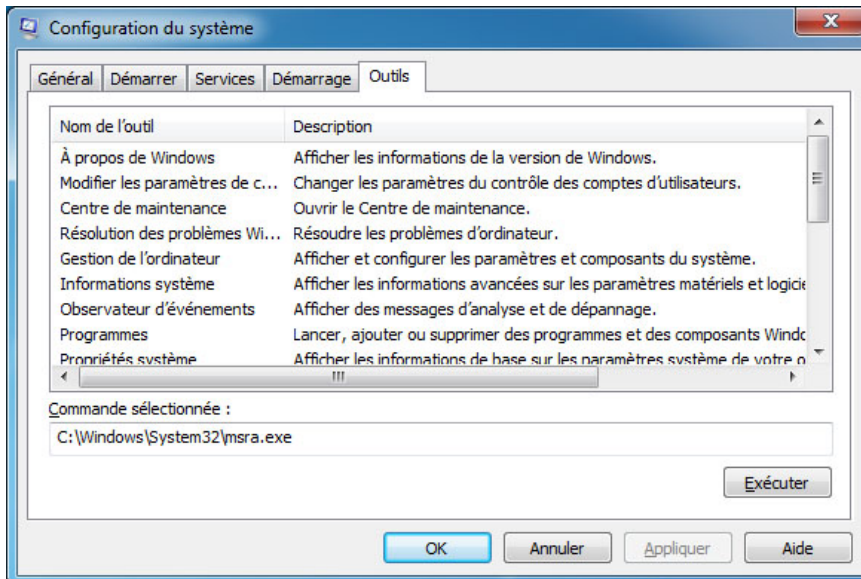
Cliquez sur l'onglet **Services**. Cet onglet affiche la liste des services de l'ordinateur ainsi que leur statut.



Pouvez-vous activer et désactiver des services dans cet onglet ?

Cliquez sur l'onglet **Démarrage**. Cet onglet affiche la liste des programmes qui sont chargés automatiquement chaque fois que vous allumez votre ordinateur.

Cliquez sur l'onglet **Outils**.



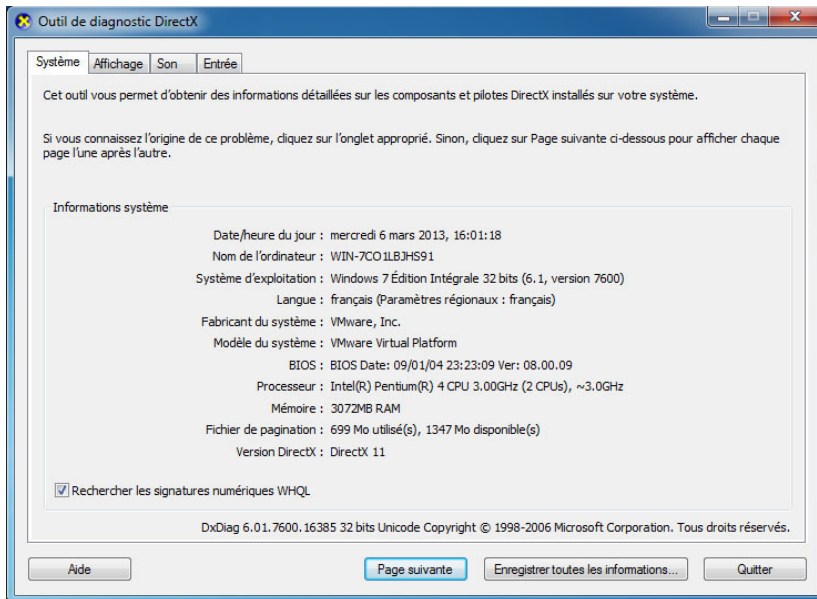
Que pouvez-vous faire dans cet onglet ?

Cliquez sur **Annuler** pour fermer la fenêtre « Configuration du système ».

## Étape 4

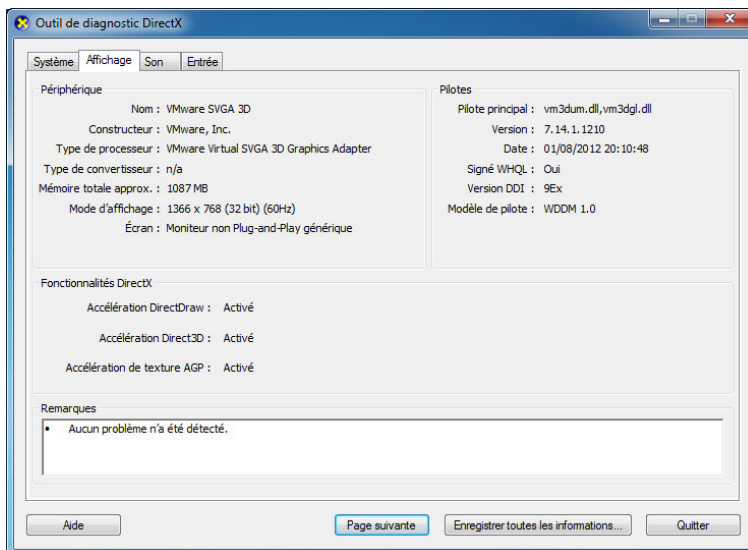
Ouvrez l'Outil de diagnostic DirectX : cliquez sur **Démarrer > Exécuter**, tapez **dxdiag** et cliquez sur **OK**. Si vous êtes invité à faire en sorte que DirectX vérifie les signatures des pilotes, cliquez sur **Non**.

Remarque : le chargement de l'ensemble des informations peut prendre un certain temps lors de la première ouverture de l'outil de diagnostic DirectX. Il se peut que votre fenêtre Outil de diagnostic DirectX ne soit pas exactement identique à celle présentée dans ce TP.



Assurez-vous que l'onglet **Système** est sélectionné. Quelles informations cet outil affiche-t-il ?

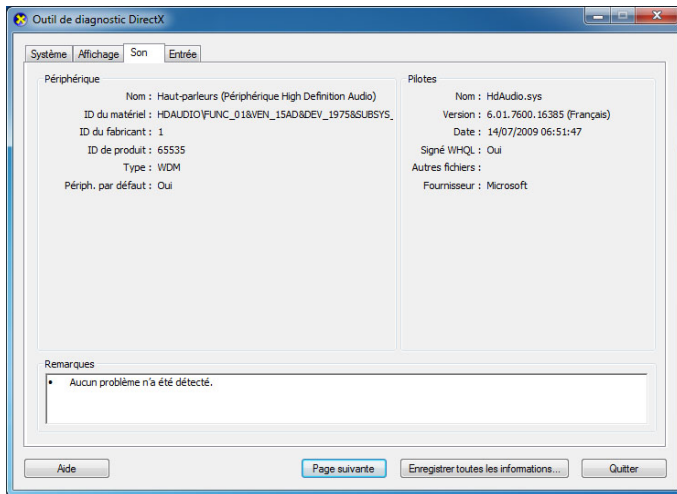
Cliquez sur **Page suivante** pour accéder à l'onglet **Affichage**.



Quelles sont les informations affichées ?



Cliquez sur **Page suivante** pour accéder à l'onglet Son.



Quelles sont les informations affichées ?

Cliquez sur **Page suivante** pour accéder à l'onglet Entrée.

Quelles sont les informations affichées ?

Cliquez sur **Quitter**.