

IT Essentials 5.0

5.3.5.3 Travaux pratiques – Bureau à distance et assistance à distance dans Windows Vista

Introduction

Imprimez et faites ces travaux pratiques.

Au cours de ce TP, vous allez vous connecter à distance à un ordinateur, examiner des pilotes de périphériques et fournir une assistance à distance à des utilisateurs.

Matériel conseillé

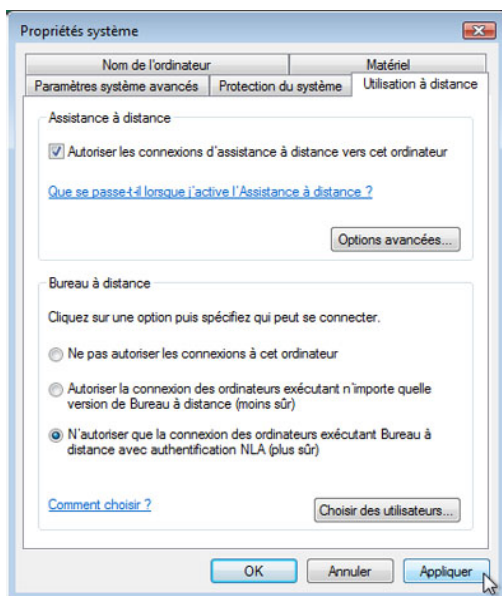
Cet exercice nécessite l'équipement suivant :

- Deux ordinateurs exécutant de Windows Vista, connectés directement l'un à l'autre ou par le biais d'un commutateur ou d'un concentrateur.
- Ces deux ordinateurs doivent appartenir au même groupe de travail et se trouver sur le même sous-réseau.

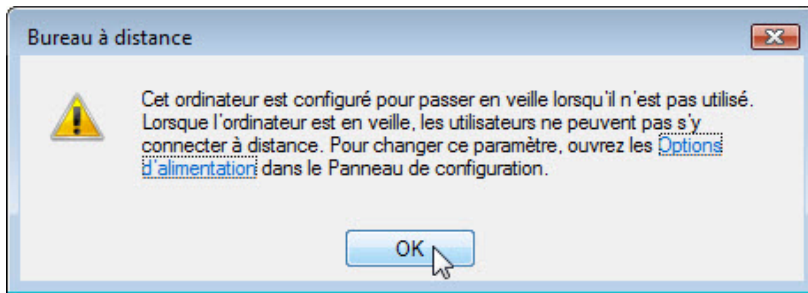
Étape 1

Ouvrez une session sur l'ordinateur 2 en tant que membre du groupe des administrateurs. Demandez le nom d'utilisateur à l'instructeur.

Cliquez sur **Démarrer > Panneau de configuration > Système > Utilisation à distance**.

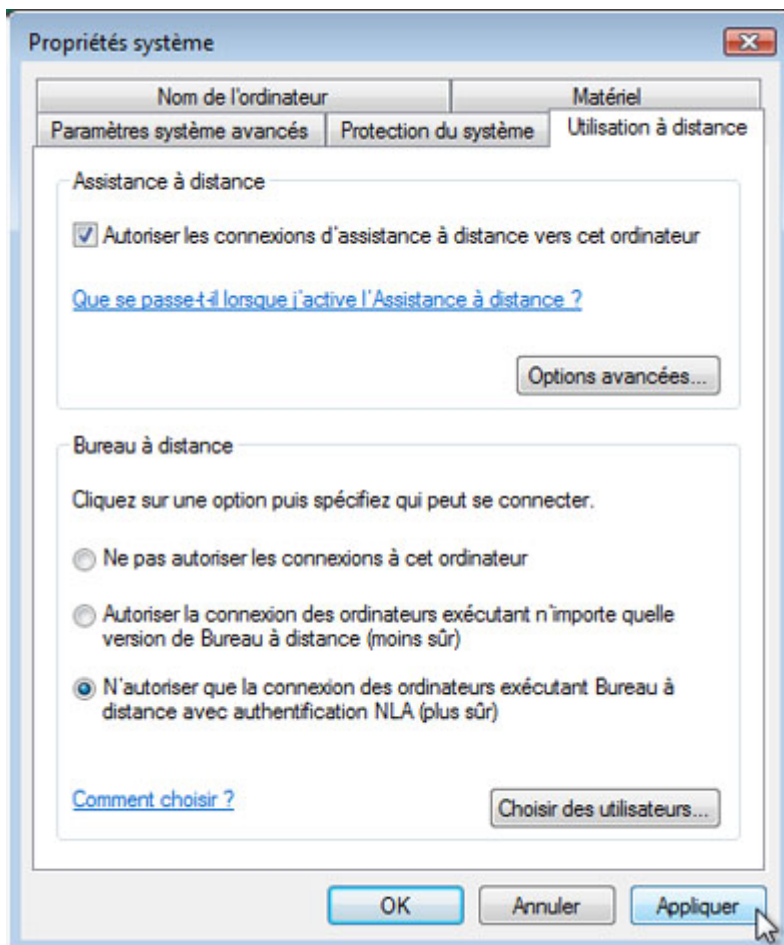


Dans la zone Bureau à distance, activez l'option **N'autoriser que la connexion des ordinateurs exécutant Bureau à distance avec authentification NLA (plus sûr)**.



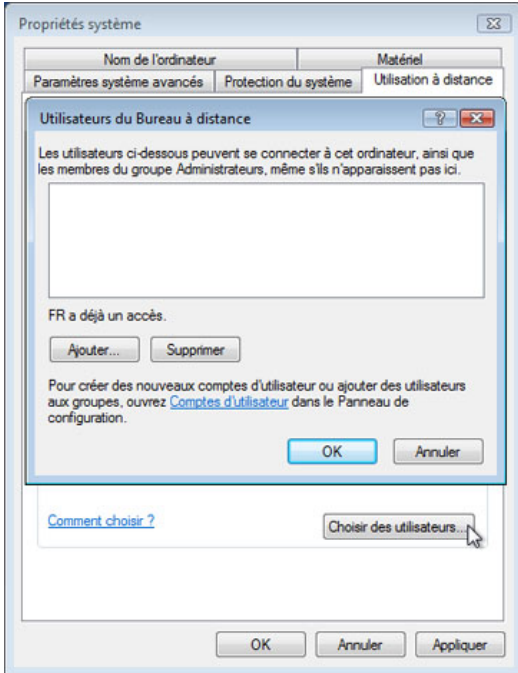
Si un message apparaît pour avertir que l'ordinateur est configuré pour passer en veille lorsqu'il n'est pas utilisé, cliquez sur le lien **Options d'alimentation** et remplacez les paramètres par **Jamais > Enregistrer les modifications**.

Cliquez sur **OK** pour fermer le message d'avertissement.



Cliquez sur **Appliquer** dans la fenêtre « Propriétés système ».

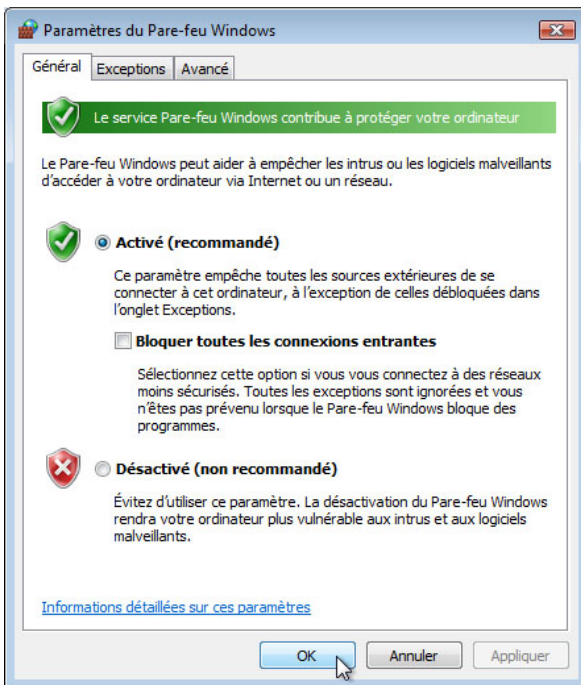
Dans la zone Bureau à distance, cliquez sur le bouton **Choisir des utilisateurs**.



Quel utilisateur bénéficie déjà d'un accès à distance ?

Étant donné que vous utiliserez ce compte pour obtenir un accès à distance, vous ne devez ajouter aucun utilisateur. Cliquez sur **Annuler**.

Cliquez sur **Démarrer > Panneau de configuration > Pare-feu Windows > Modifier les paramètres**.



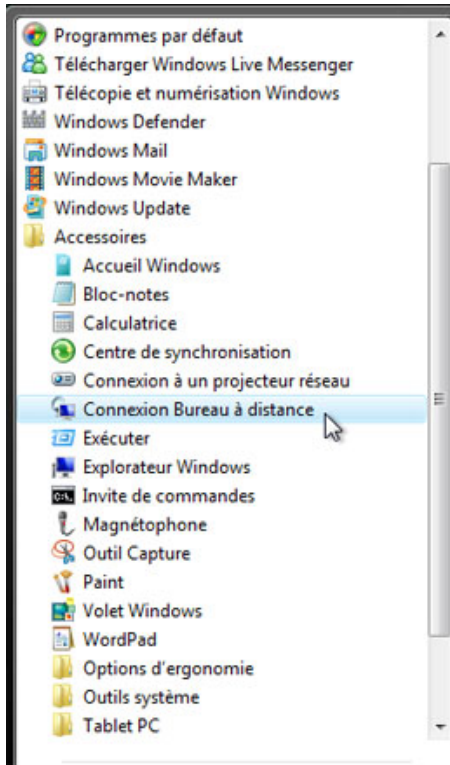
Assurez-vous que l'option **Activé (recommandé)** est sélectionnée, puis cliquez sur **OK**.

Fermez le Panneau de configuration, la fenêtre Pare-feu Windows, puis passez sur l'ordinateur 1.

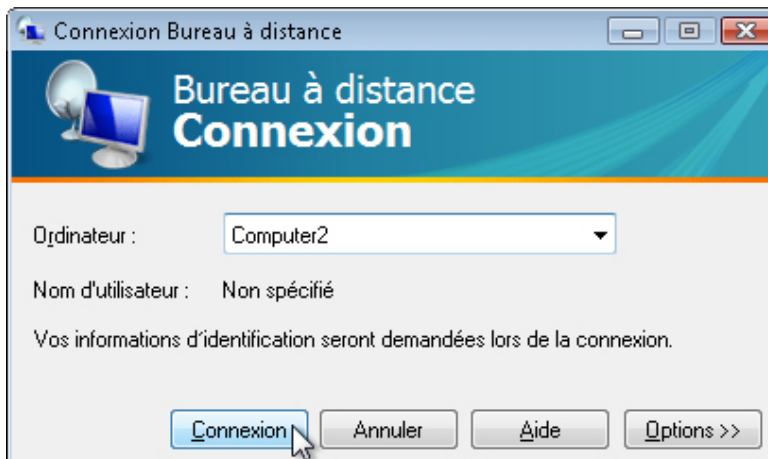
Étape 2

Ouvrez une session sur l'ordinateur 1 en tant qu'administrateur ou en tant que membre du groupe des administrateurs. Demandez le nom d'utilisateur à l'instructeur.

Cliquez sur **Démarrer > Tous les programmes > Accessoires > Connexion Bureau à distance**.



La fenêtre « Connexion Bureau à distance » s'affiche.

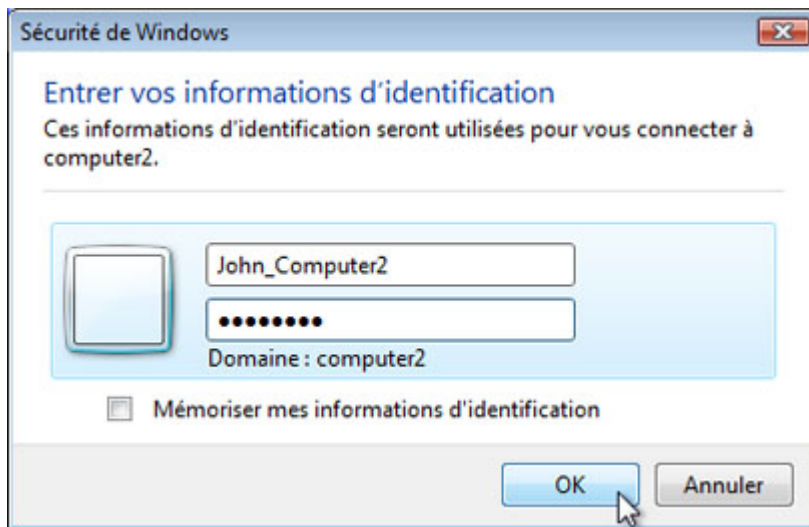


Tapez **Computer2** dans le champ Ordinateur, puis cliquez sur **Connexion**.

Dans le champ « Nom d'utilisateur », tapez le nom du compte que vous avez utilisé pour ouvrir la session sur l'ordinateur 2. Exemple : **John_Computer2**.

Dans le champ « Mot de passe », tapez le mot de passe de l'utilisateur.

Remarque : le compte de l'utilisateur doit avoir un mot de passe.



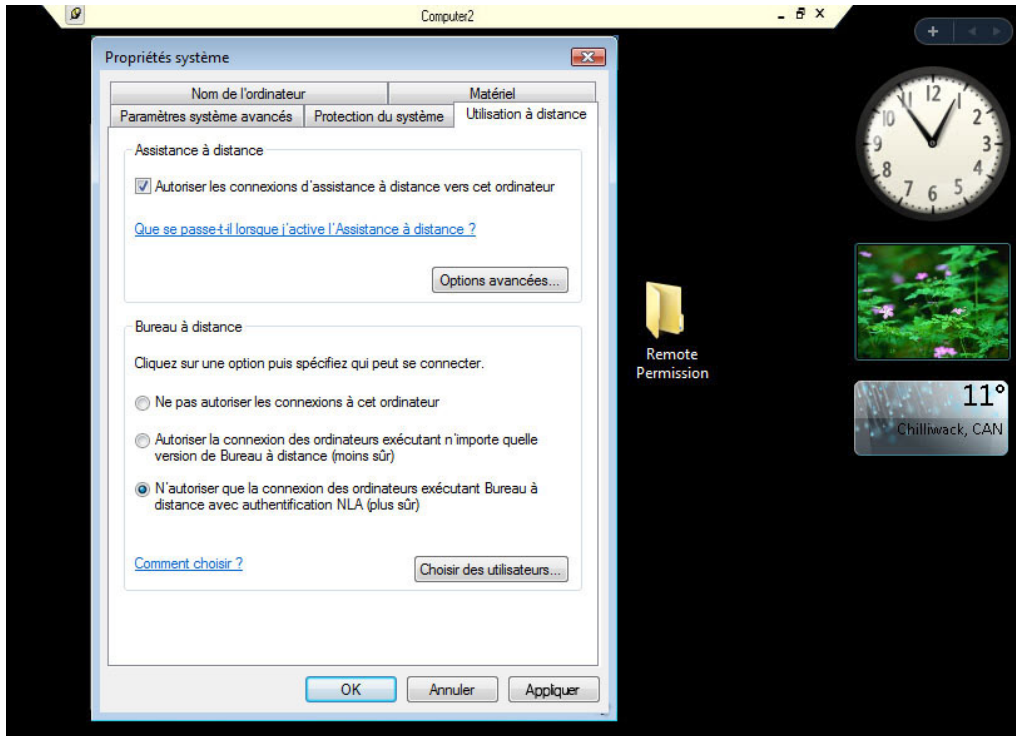
Cliquez sur **OK**.

Que s'est-il passé sur le Bureau de l'ordinateur 2 ?

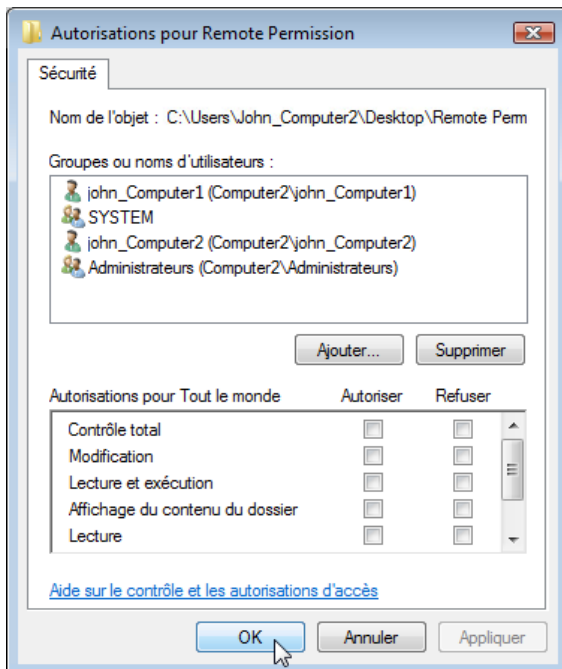
Que s'est-il passé sur le Bureau de l'ordinateur 1 ?

Étape 3

À partir de l'ordinateur 1, cliquez avec le bouton droit sur le Bureau de **Computer2** et sélectionnez **Nouveau > Dossier** et appelez le dossier **Remote Permission**.

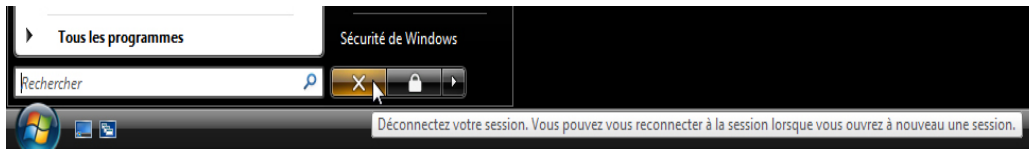


Cliquez avec le bouton droit sur le dossier **Remote Permission** et sélectionnez **Partage > Partage avancé > Partager ce dossier** (conservez le nom par défaut) et sélectionnez **Autorisation à distance > OK**.



Cliquez sur l'onglet **Sécurité**. Assurez-vous que le nom d'utilisateur de l'ordinateur 1 est affiché sur l'ordinateur 2. Si ce n'est pas le cas, créez et ajoutez le nom d'utilisateur.

Cliquez sur **OK > Fermer**.

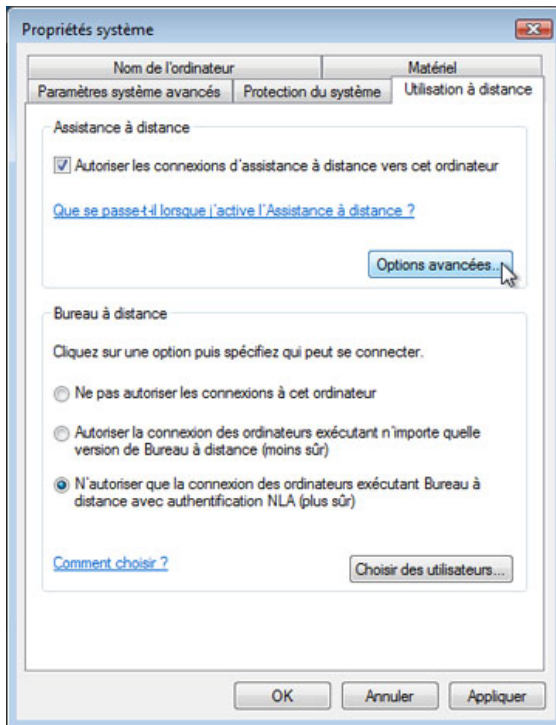


Cliquez sur **Démarrer > Déconnecter**.

Étape 4

Ouvrez une session sur l'ordinateur 2.

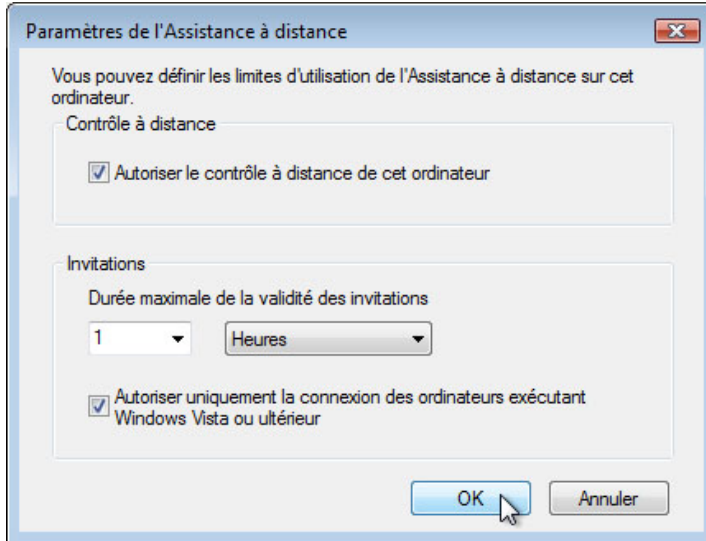
Cliquez sur **Démarrer > Panneau de configuration > Système > Utilisation à distance**.



Notez que l'Assistance à distance est activée par défaut.

Cliquez sur **Options avancées**.

La fenêtre « Paramètres de l'Assistance à distance » s'affiche.

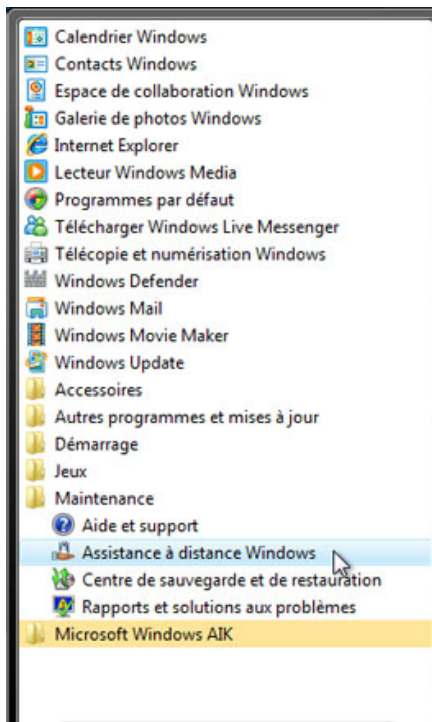


Assurez-vous que la case **Autoriser le contrôle à distance de cet ordinateur** est cochée, réglez l'invitation sur **1 heure**, cochez la case **Autoriser uniquement la connexion des ordinateurs exécutant Windows Vista ou ultérieur**, puis cliquez sur **OK**.

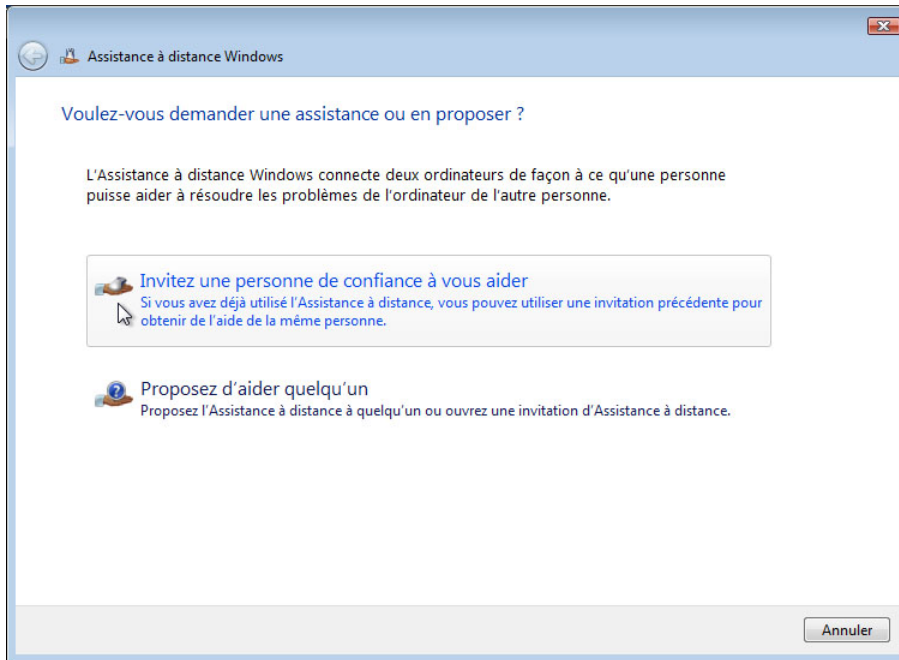
Lorsque la fenêtre « Propriétés système » apparaît, cliquez sur **Appliquer**.

Étape 5

Sur l'ordinateur 2, cliquez sur **Démarrer > Tous les programmes > Maintenance > Assistance à distance Windows**.

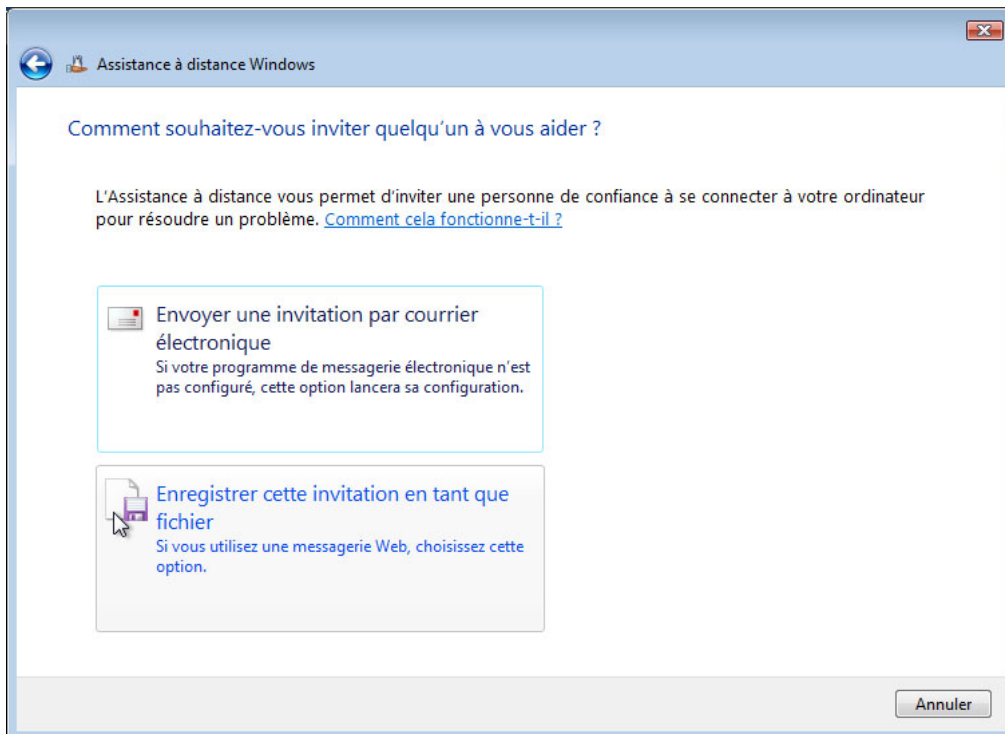


L'écran « Voulez-vous demander une assistance ou en proposer ? » s'affiche.



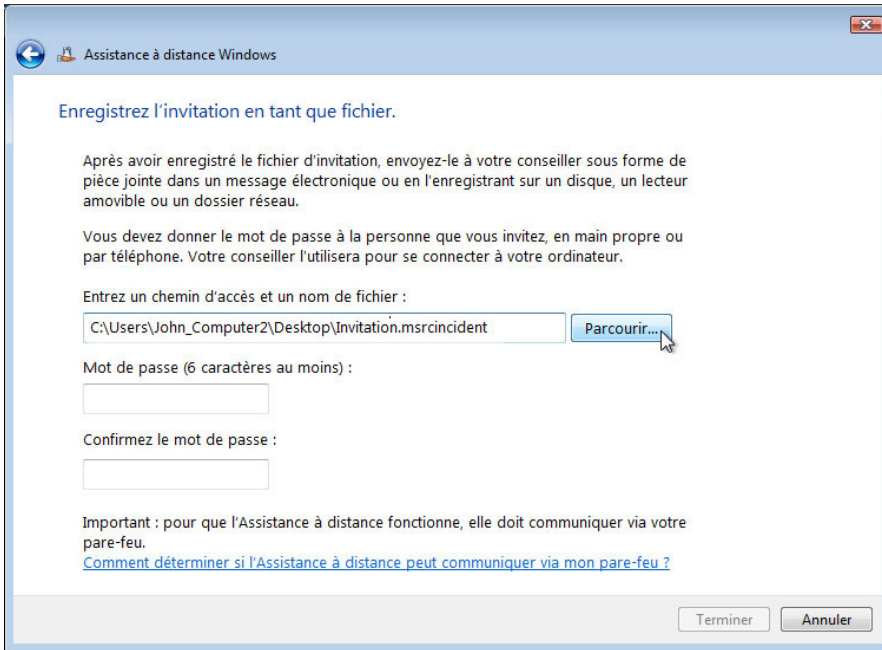
Cliquez sur **Invitez une personne de confiance à vous aider**.

L'écran « Comment souhaitez-vous inviter quelqu'un à vous aider ? » s'affiche.



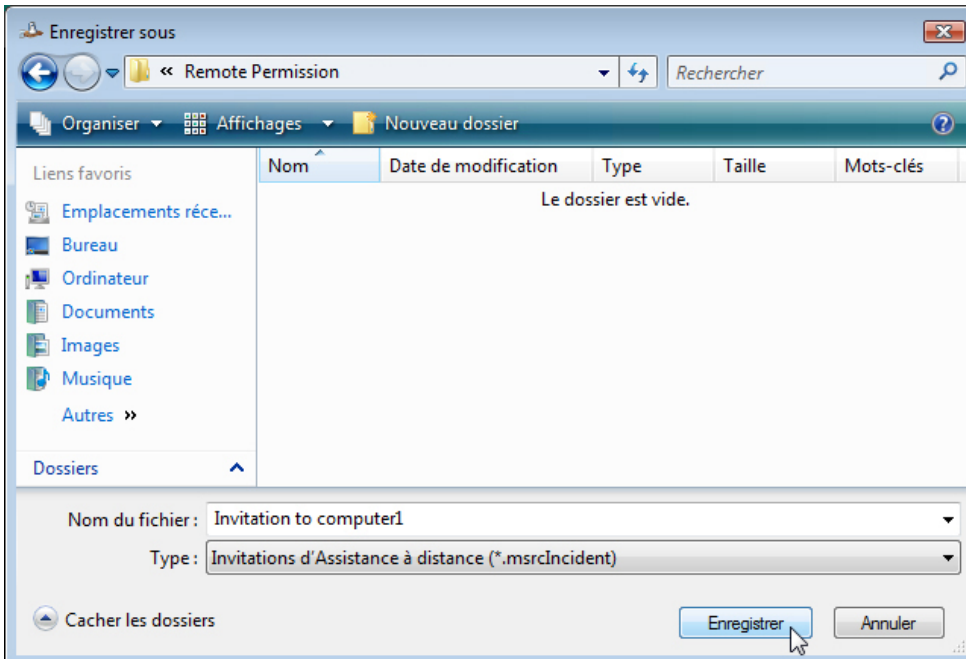
Quelles méthodes pouvez-vous utiliser pour demander de l'aide à quelqu'un ?

Cliquez sur **Enregistrer cette invitation en tant que fichier**.
L'écran « Enregistrez l'invitation en tant que fichier » s'affiche.



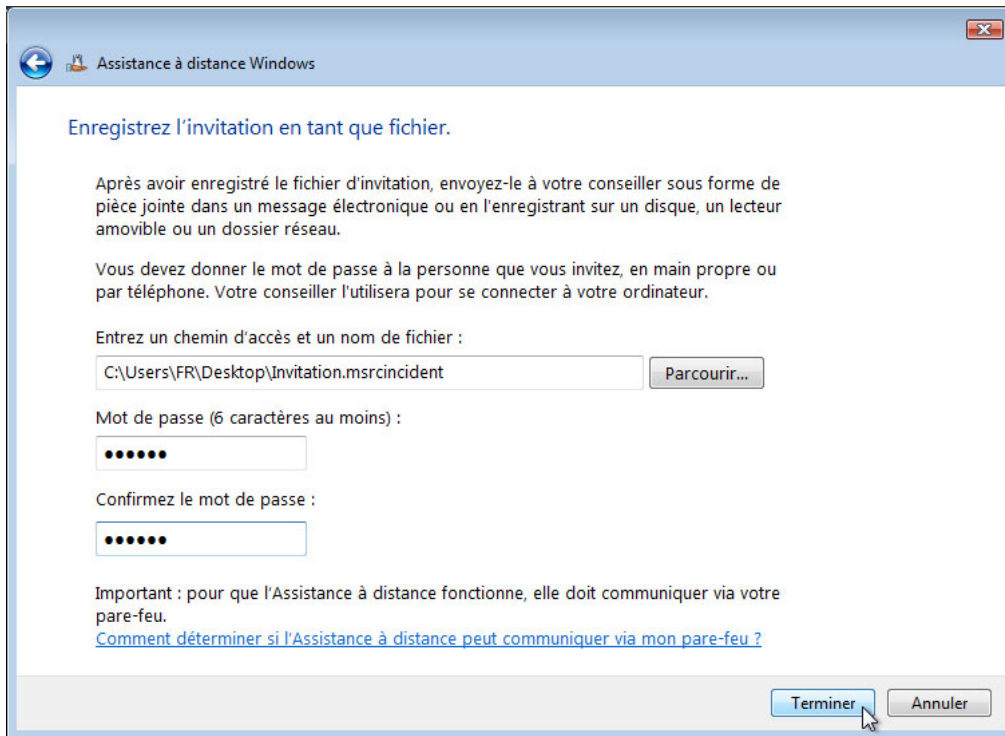
Cliquez sur **Parcourir**.

Trouvez le dossier partagé Remote Permission et baptisez le fichier **Invitation to Computer1**.

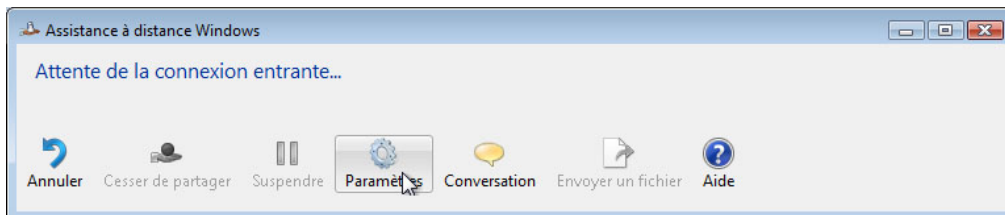


Quel type d'extension le fichier possède-t-il ?

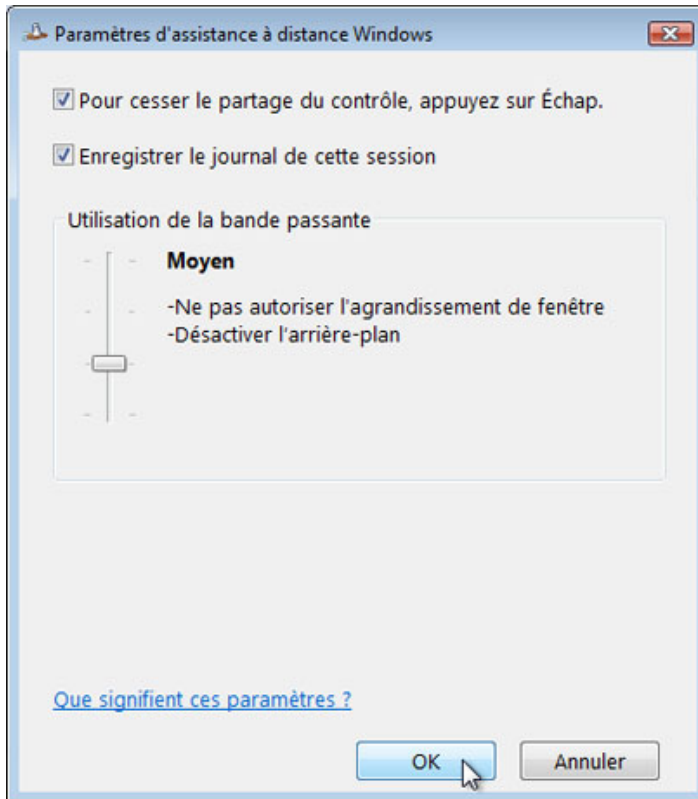
Cliquez sur **Enregistrer**.



Lorsque l'écran « Enregistrez l'invitation en tant que fichier » apparaît, tapez le mot de passe **HelpMe** et confirmez-le en le retapant. Cliquez sur **Terminer**.



Lorsque l'écran « Attente de la connexion entrante » s'affiche, cliquez sur **Paramètres**.



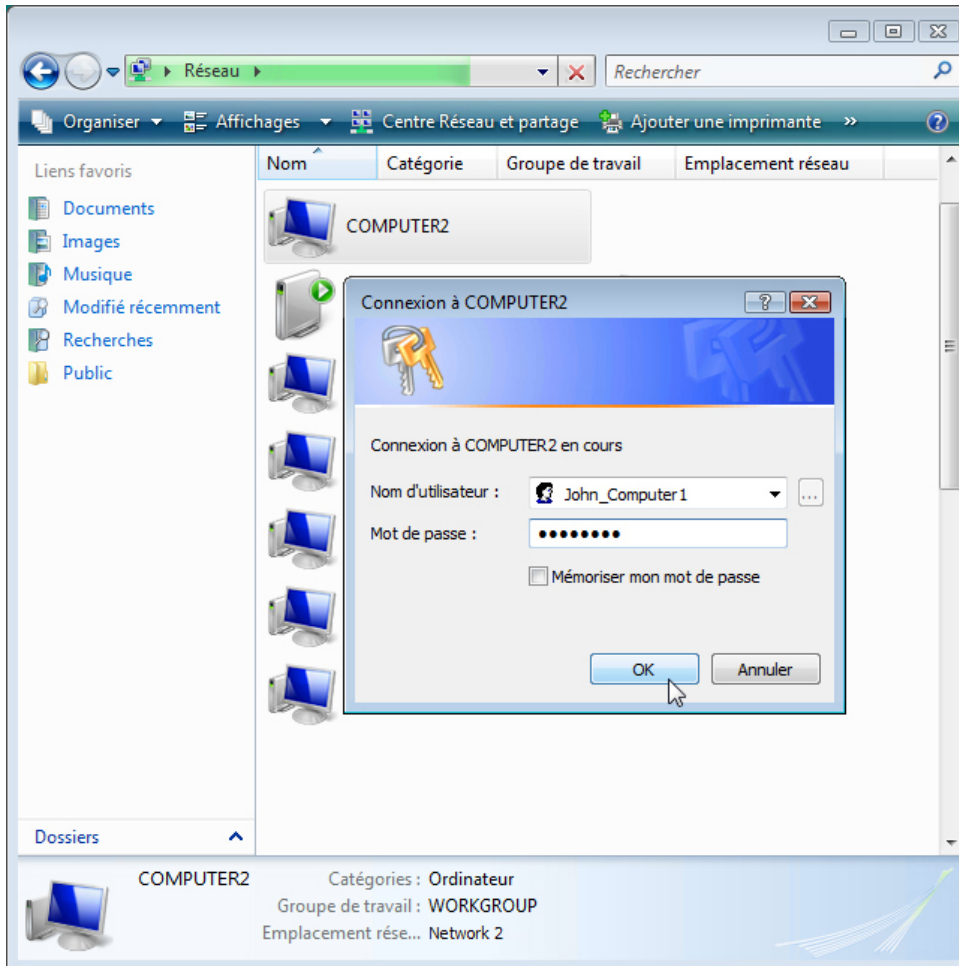
Sur quelle touche devez-vous appuyer pour arrêter le partage du contrôle ?

Quelles fonctionnalités sont désactivées avec une utilisation de bande passante moyenne ?

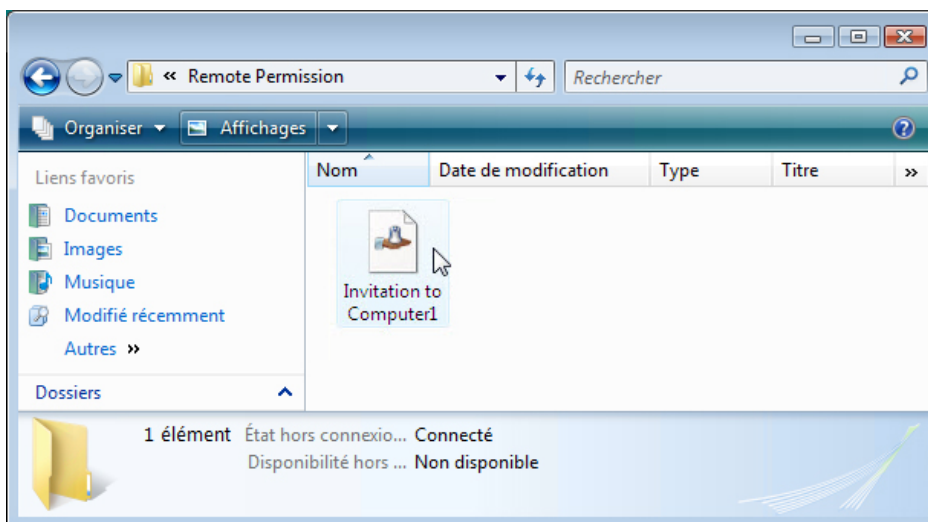
Cliquez sur **OK**.

Étape 6

Sur l'ordinateur 1, cliquez sur **Démarrer > Réseau** et double-cliquez sur **Computer2**.

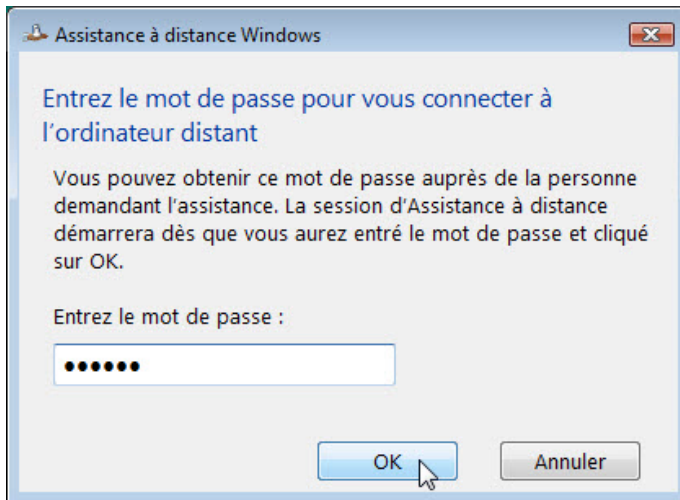


Ouvrez une session avec le compte d'utilisateur de l'ordinateur 1. Double-cliquez sur le dossier **Remote Permission** sur l'ordinateur 2.



Double-cliquez sur le fichier **Invitation to Computer1**.

La fenêtre « Assistance à distance Windows » s'affiche.

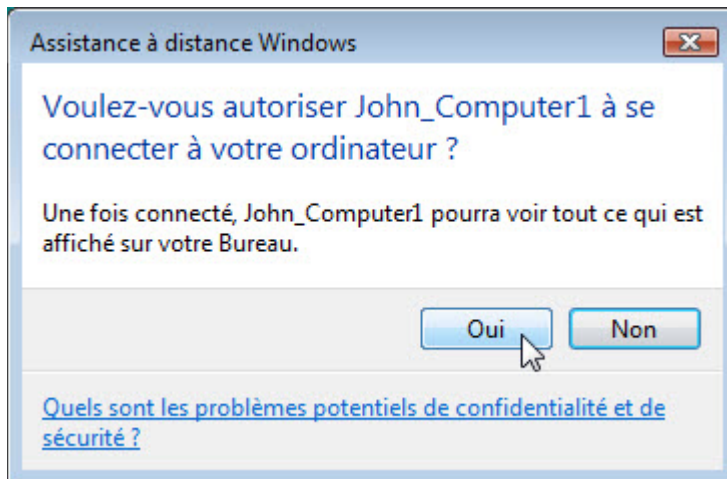


Tapez le mot de passe **HelpMe**.

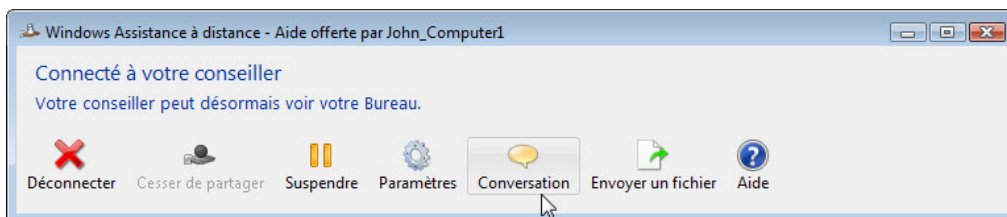
Cliquez sur **OK**.

Étape 7

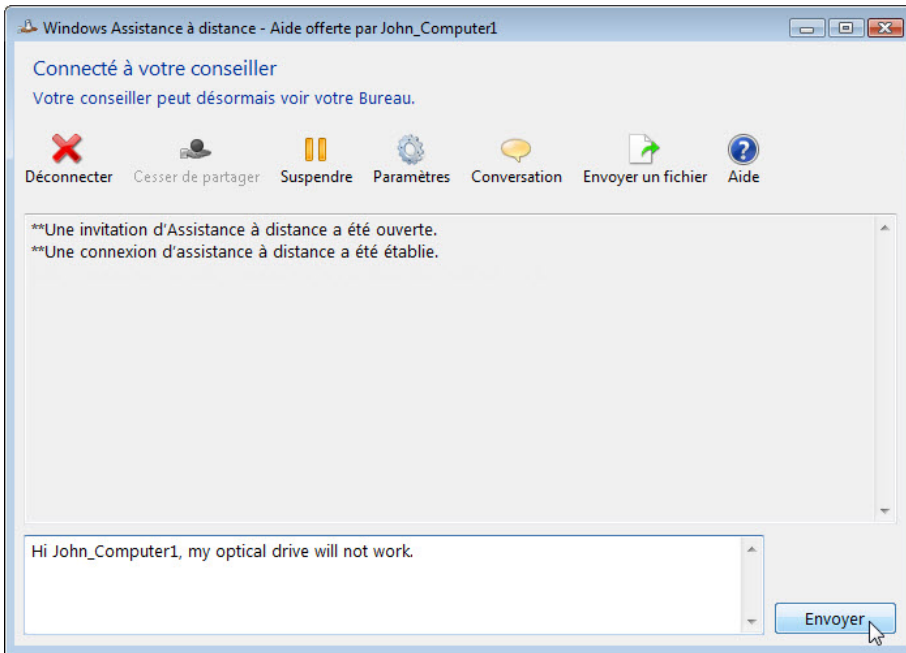
À partir de l'ordinateur 2, répondez **Oui** pour autoriser l'accès à l'ordinateur.



Sélectionnez la fenêtre **Windows Assistance à distance - Aide offerte par John_Computer1** afin de l'activer.



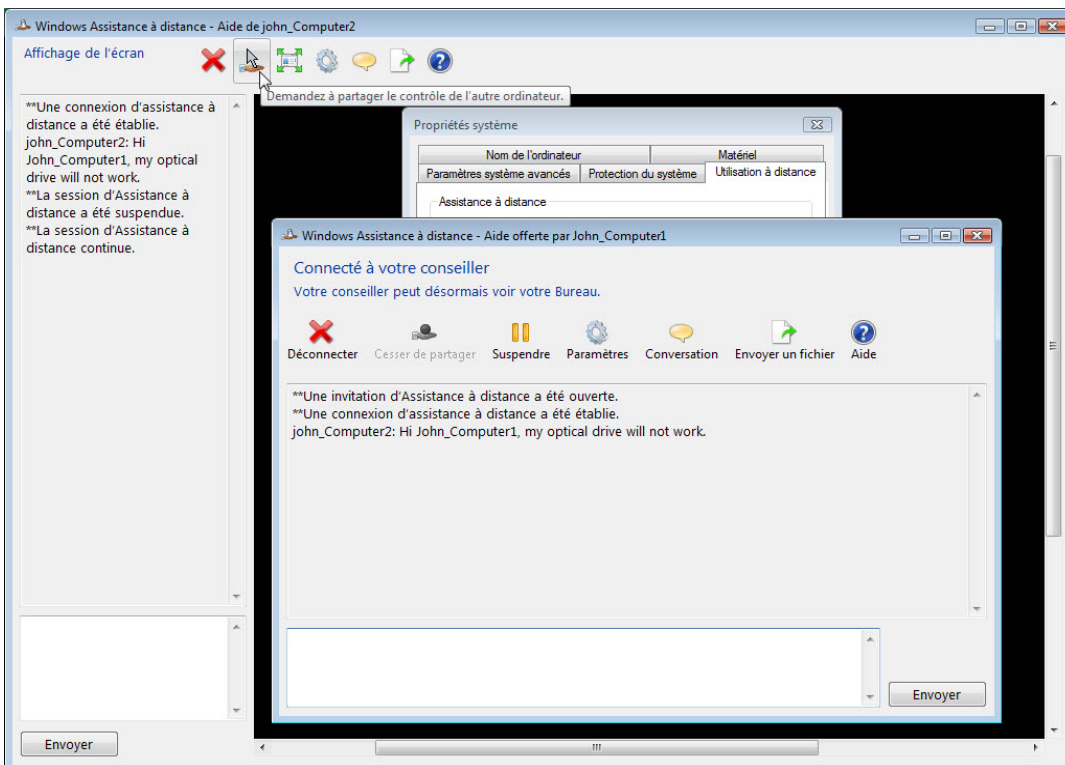
Cliquez sur **Conversation**.



Dans l'espace réservé à la conversation, tapez **Hi John_Computer1, my optical drive will not work.** Cliquez sur **Envoyer**.

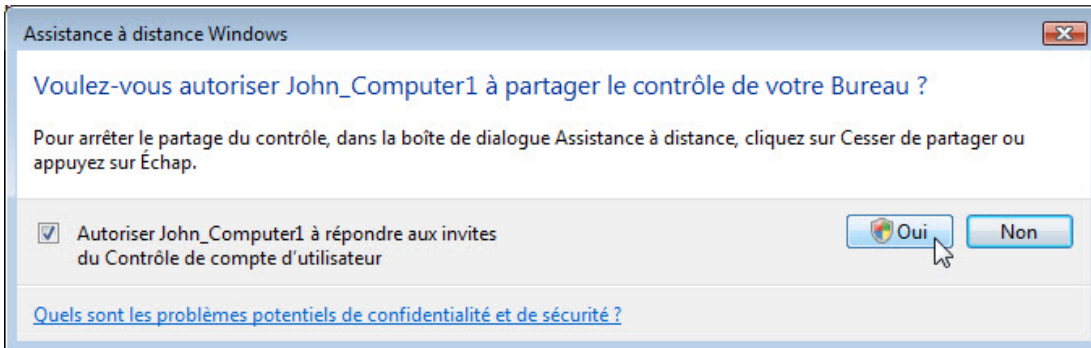
Étape 8

À partir de l'ordinateur 1, cliquez sur le bouton **Demandez à partager le contrôle** dans l'écran principal de « Windows Assistance à distance ».



Étape 9

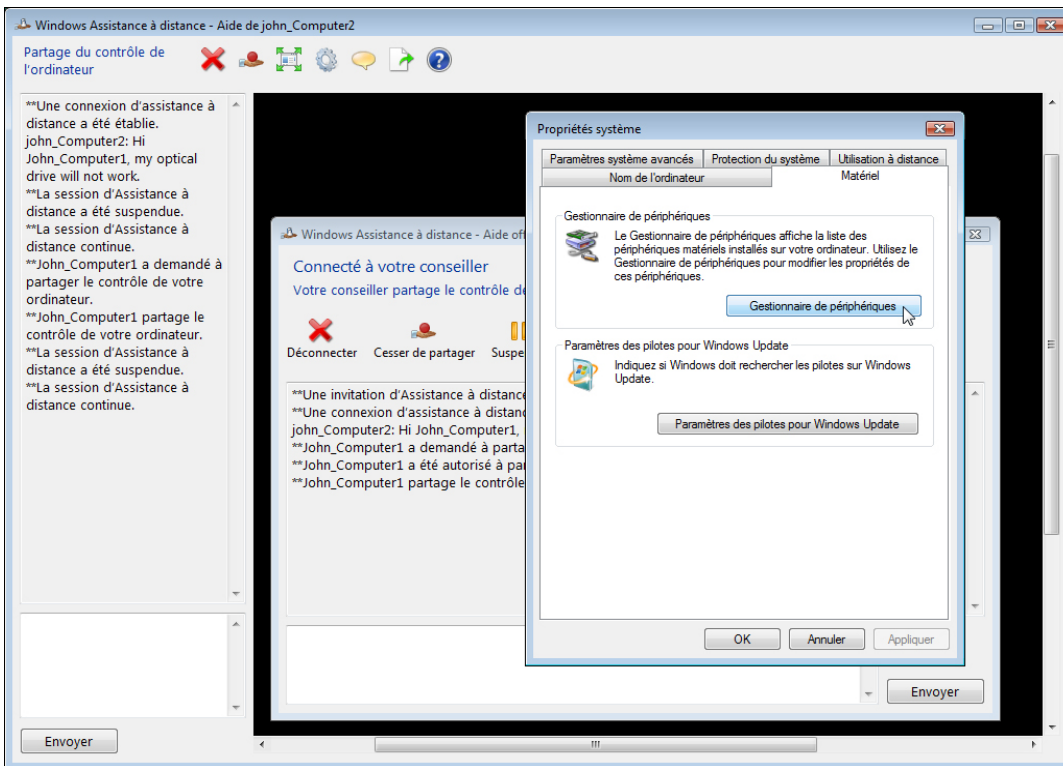
À partir de l'ordinateur 2, cochez la case **Autoriser John_Computer1 à répondre aux invites du Contrôle de compte d'utilisateur**.



Cliquez sur **Oui**.

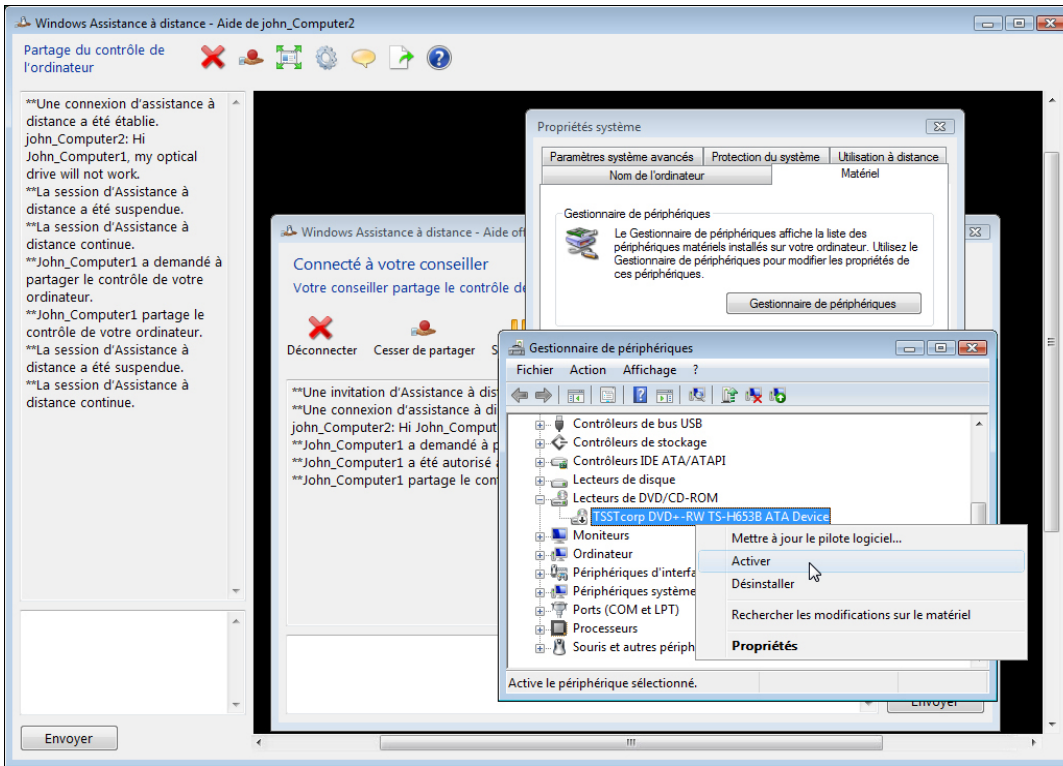
Étape 10

À partir de l'ordinateur 1, sélectionnez la fenêtre « Propriétés système » de l'ordinateur 2.

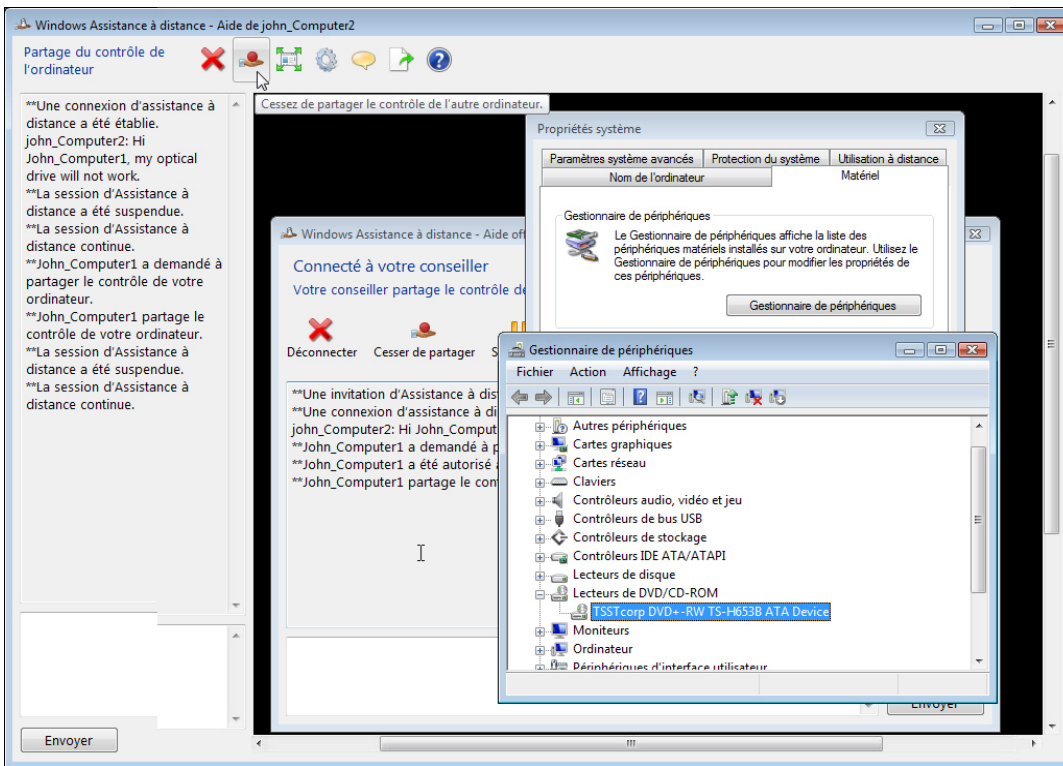


Remarque : si la fenêtre Propriétés système de l'ordinateur 2 est fermée, vous devez l'ouvrir avant de continuer.

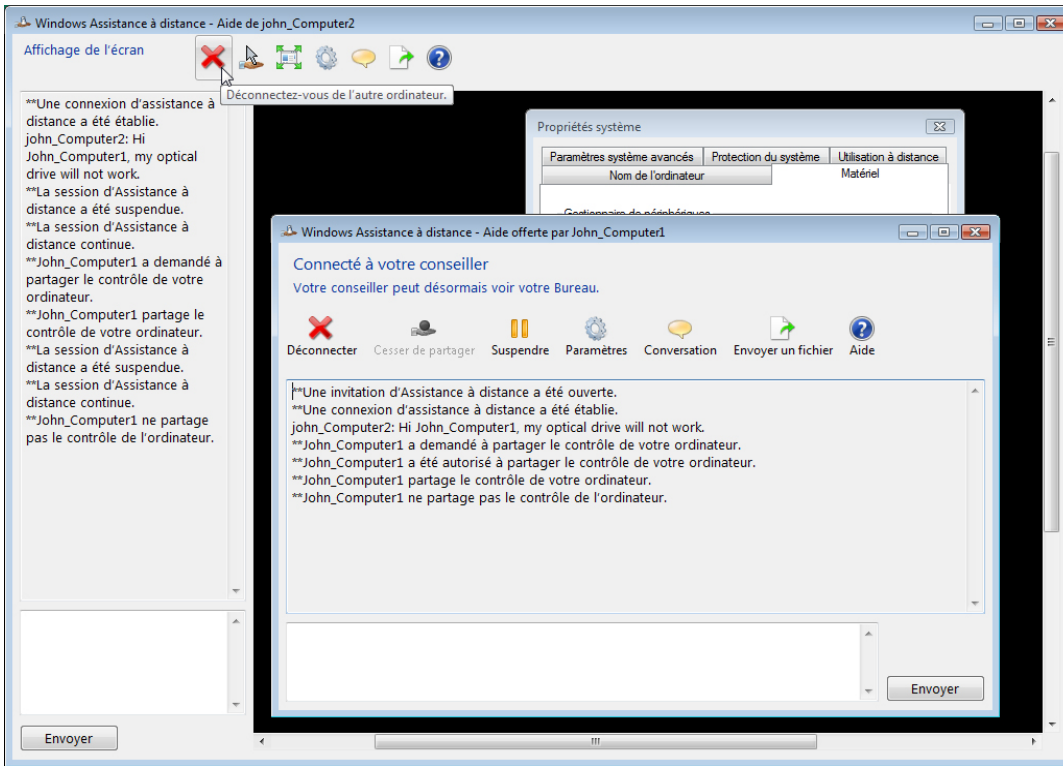
Cliquez sur l'onglet **Matériel** > **Gestionnaire de périphériques**.



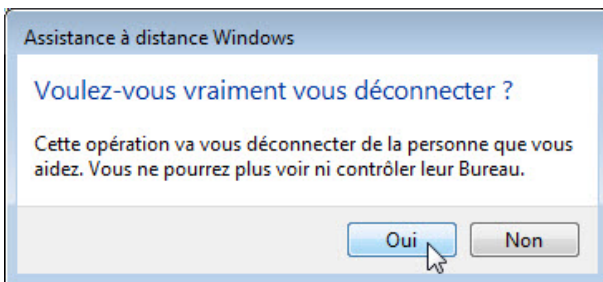
Cliquez avec le bouton droit sur le lecteur optique qui possède une **flèche noire vers le bas**. Sélectionnez **Activer**.



Cliquez sur le bouton **Cesser de partager** dans l'écran principal de la fenêtre Windows Assistance à distance.



Cliquez sur le bouton **Déconnectez-vous**.

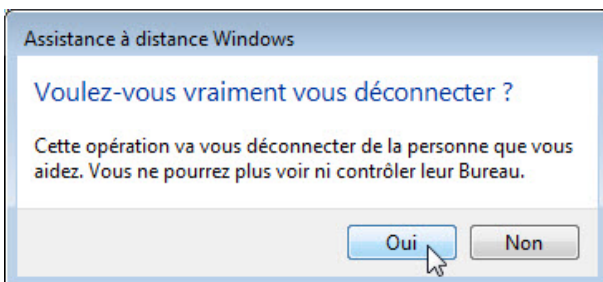


Cliquez sur **Oui**.

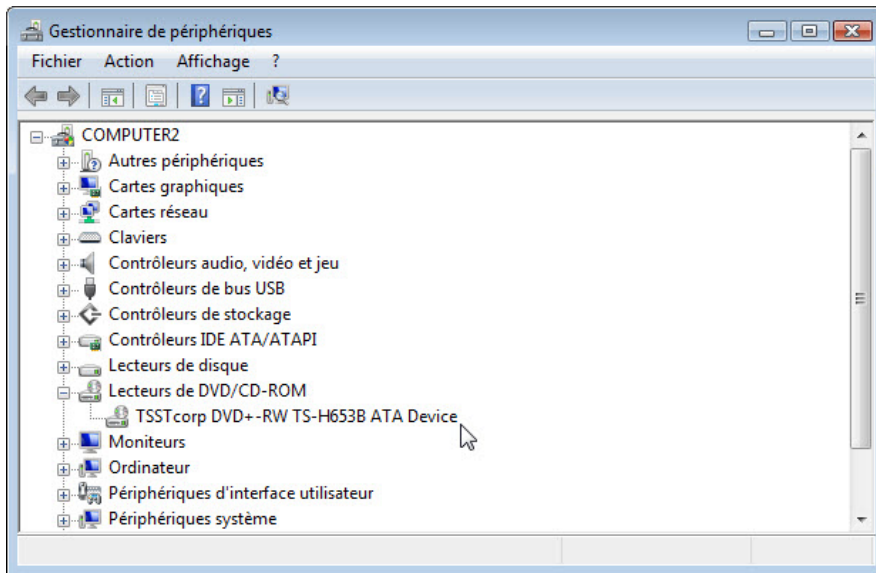
Fermez toutes les fenêtres ouvertes et clôturez la session sur l'ordinateur 1.

Étape 11

Sur l'ordinateur 2, cliquez sur **Oui**.



Cliquez dans la fenêtre **Gestionnaire de périphériques** afin de l'activer.

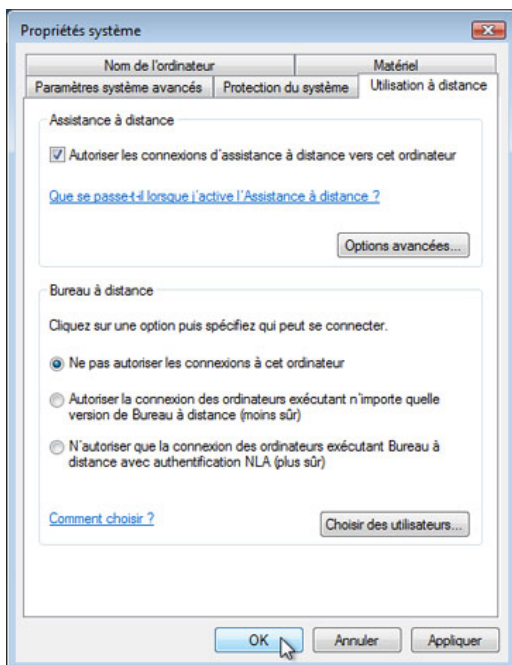


Le lecteur optique possède-t-il une flèche noire ?

Fermez les fenêtres Gestionnaire de périphériques et Assistance à distance Windows.

Supprimez le dossier Remote Permission.

Sélectionnez la fenêtre « Propriétés système ». Cochez la case **Ne pas autoriser les connexions à cet ordinateur** > **OK**.



Fermez la session sur l'ordinateur 2.