

IT Essentials 5.0

5.3.7.4 Travaux pratiques – Exécution d'utilitaires en ligne de commande dans Windows 7

Introduction

Imprimez et faites ces travaux pratiques.

Dans ce TP, vous allez utiliser des utilitaires Windows en ligne de commande pour configurer des paramètres dans Windows 7.

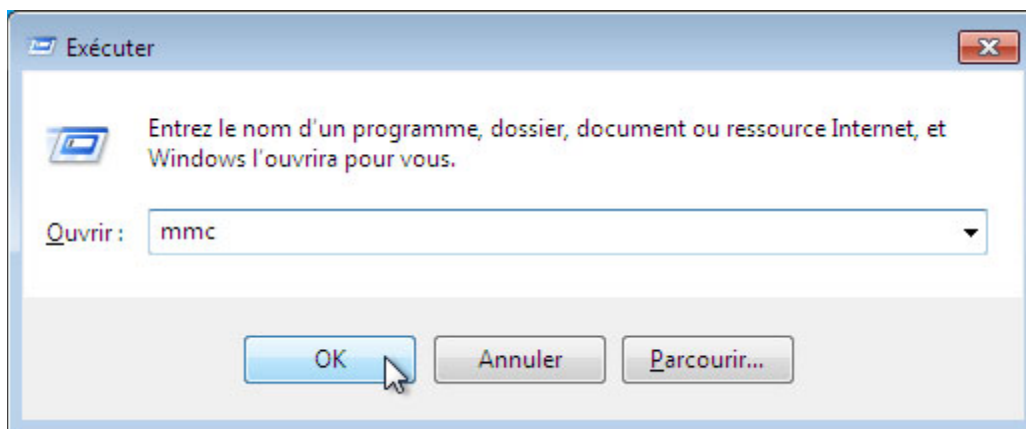
Matériel conseillé

Cet exercice nécessite l'équipement suivant :

- Un ordinateur exécutant Windows 7

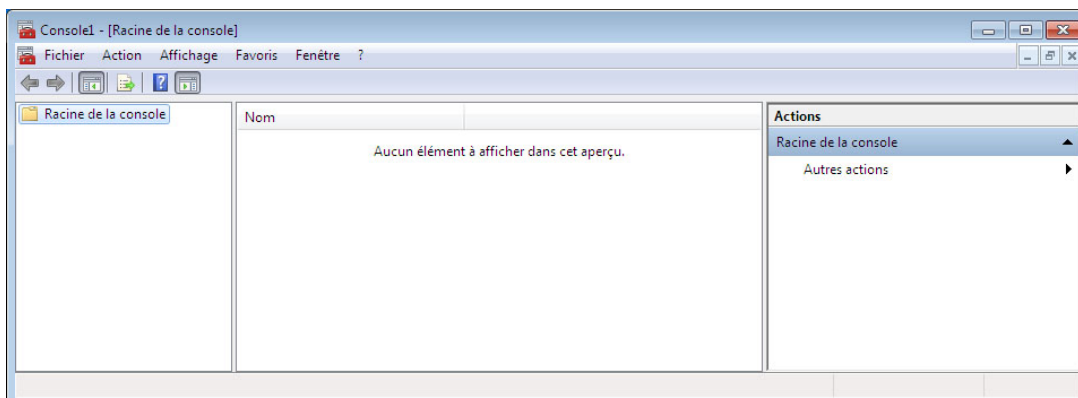
Étape 1

Accédez à la fenêtre « Exécuter » en cliquant sur **Démarrer > Exécuter**. Tapez **mmc**, puis cliquez sur **OK**. Si la fenêtre « Contrôle de compte d'utilisateur » s'affiche, cliquez sur **Oui**.



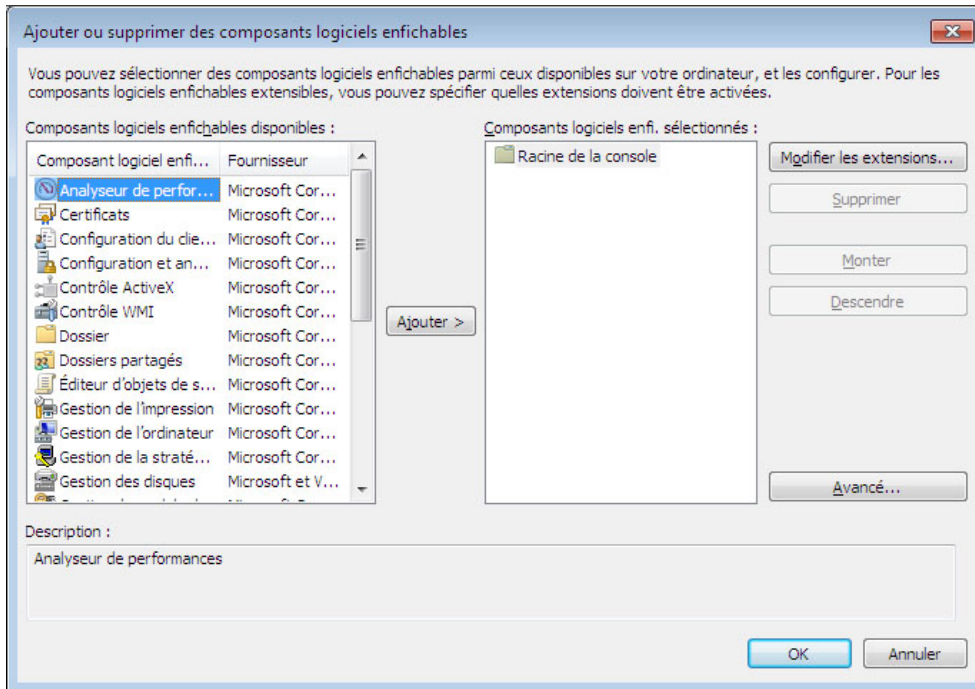
Étape 2

La fenêtre « Console1 - [Racine de la console] » (le numéro de la console peut varier) s'affiche.

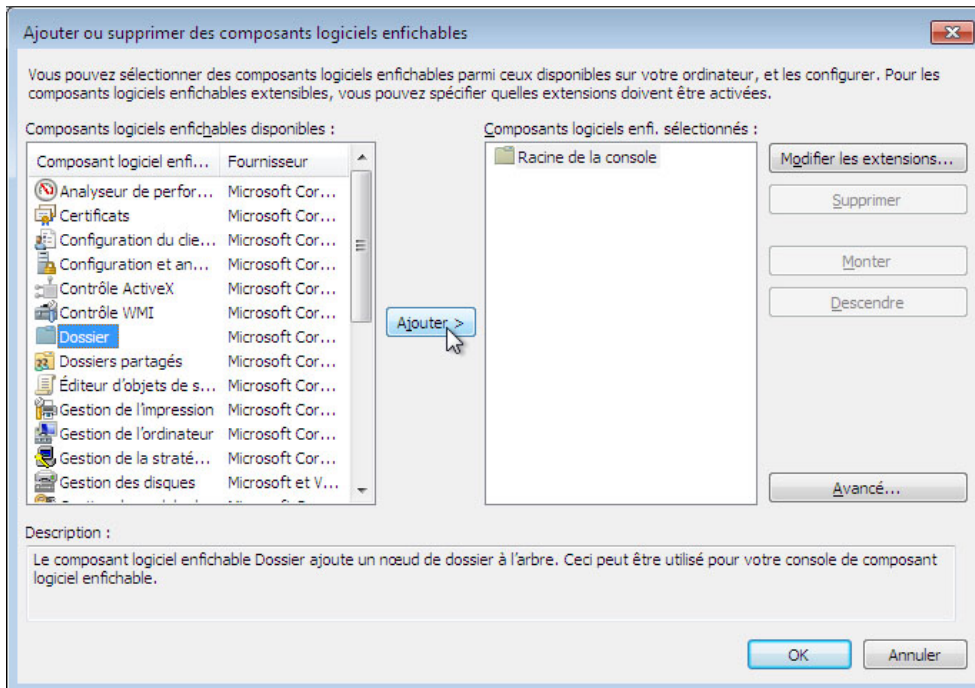


Étape 3

Pour créer votre propre console personnalisée, cliquez sur **Fichier > Ajouter ou supprimer des composants logiciels enfichables**.

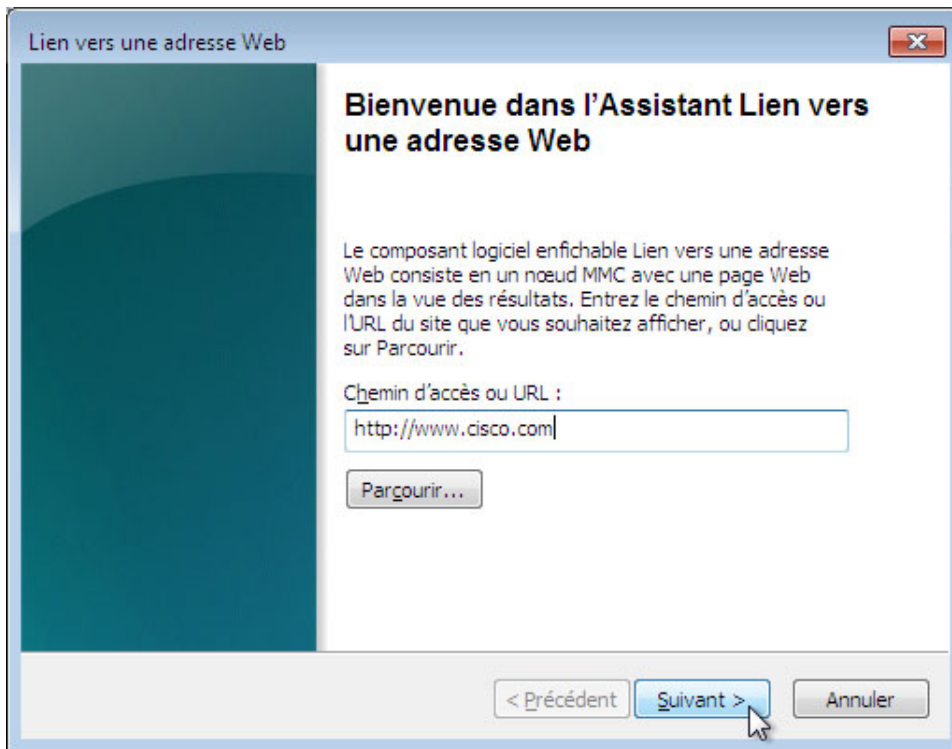


La fenêtre « Ajouter ou supprimer des composants logiciels enfichables » s'affiche.



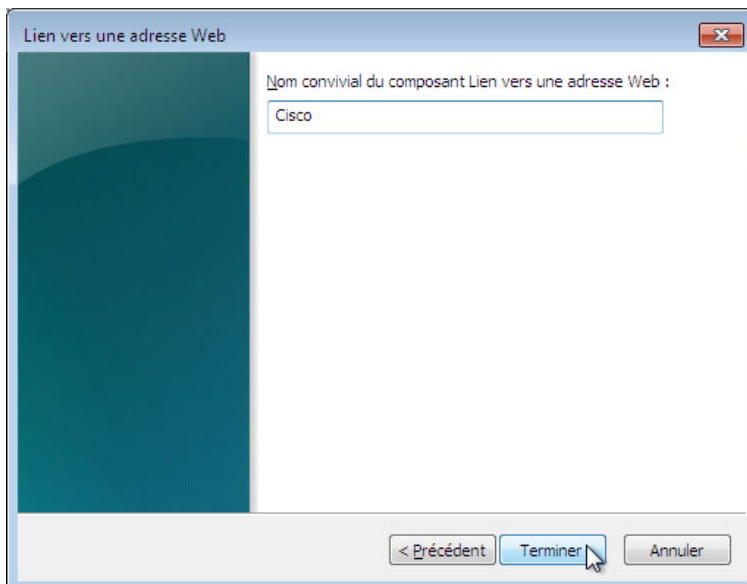
Pour ajouter un composant logiciel enfichable Dossier afin de pouvoir organiser l'ensemble de vos composants logiciels enfichables, faites défiler l'affichage vers le bas jusqu'à ce que le composant logiciel enfichable Dossier apparaisse. Sélectionnez **Dossier** et cliquez sur **Ajouter**.

Pour ajouter le composant logiciel enfichable « Lien vers une adresse Web », faites défiler l’affichage vers le bas jusqu’à ce que le composant logiciel enfichable soit visible. Sélectionnez **Lien vers une adresse Web** et cliquez sur **Ajouter**. L’assistant « Lien vers une adresse Web » s’ouvre. Dans la zone de la cible, tapez **http://www.cisco.com**.



Cliquez sur **Suivant**.

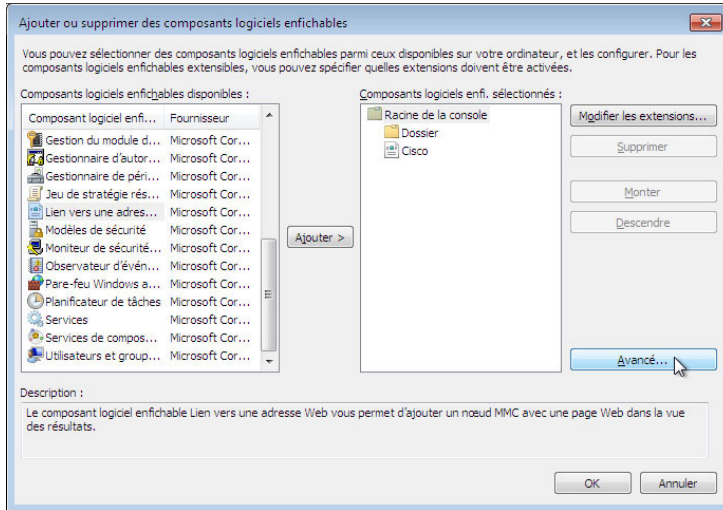
Dans la zone « Nom convivial du composant Lien vers une adresse Web », tapez **Cisco**.



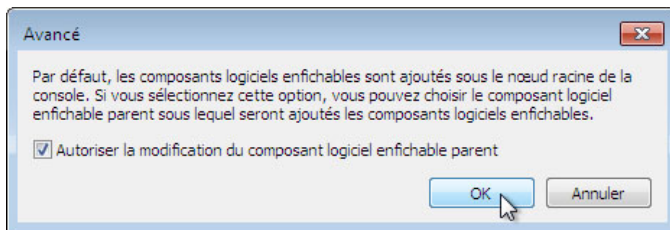
Cliquez sur **Terminer**.

Étape 4

Pour ajouter des composants logiciels enfichables au dossier que vous venez de créer, cliquez sur **Avancé**.

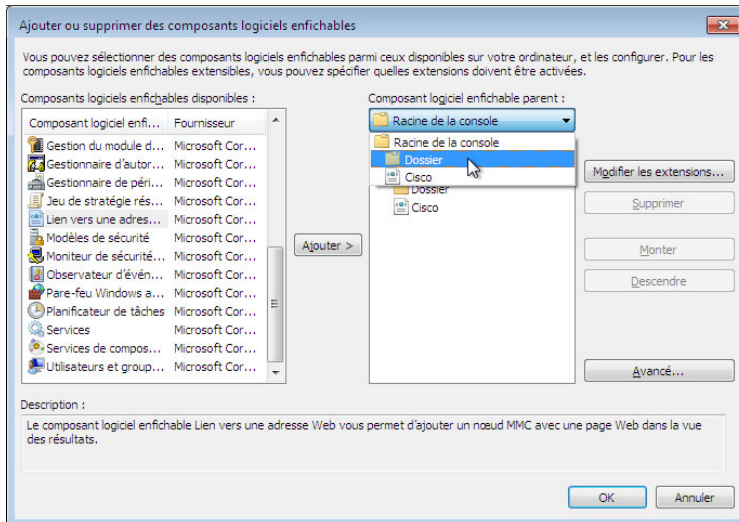


Cochez la **case** en regard de Autoriser la modification du composant logiciel enfichable parent.



Cliquez sur **OK**.

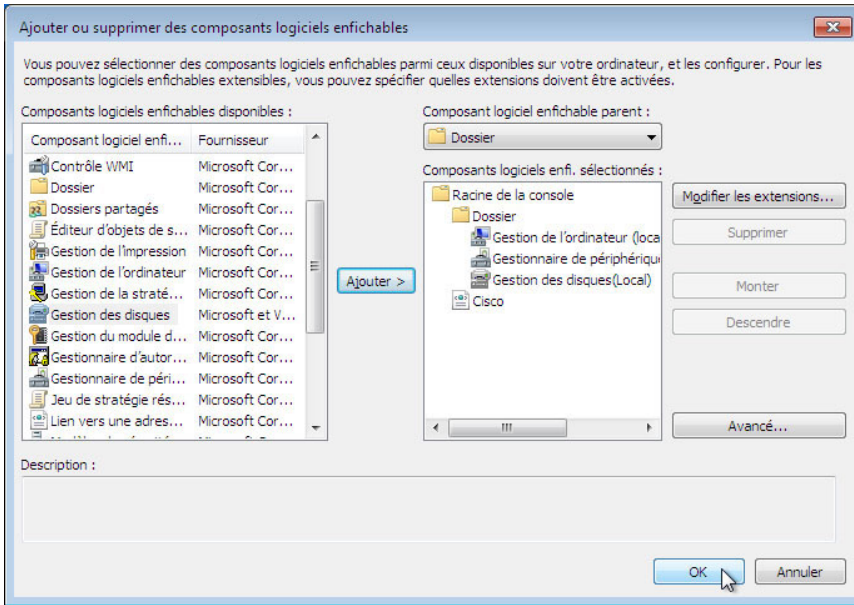
Un menu déroulant apparaît pour « Composant logiciel enfichable parent ».



Dans la zone « Composant logiciel enfichable parent », sélectionnez **Dossier**.

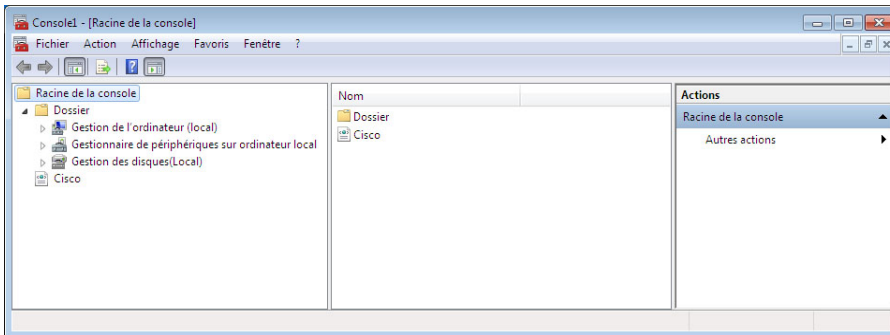
Ajoutez les composants logiciels enfichables suivants : Gestion de l'ordinateur, Gestionnaire de périphériques et Gestion des disques.

Remarque : lorsque le système vous demande quel ordinateur le composant logiciel enfichable gèrera, acceptez la valeur par défaut en cliquant sur **Terminer**. Cliquez sur **OK** pour valider toutes les modifications.



Étape 5

La fenêtre « Console1 » s’affiche. Cliquez avec le bouton droit sur l’icône Dossier et sélectionnez **Renommer**. Remplacez le nom du dossier par « Outils de gestion ».



Pour enregistrer la console personnalisée, cliquez sur **Fichier > Enregistrer sous**. Remplacez le nom du fichier par votre nom. Exemple : **Console de John**. Dans la zone « Enregistrer dans », sélectionnez **Bureau**. Cliquez sur **Enregistrer**.

Étape 6

Fermez toutes les fenêtres ouvertes.

Sur le Bureau, double-cliquez sur l’icône **Console** pour rouvrir la console avec vos composants logiciels enfichables.

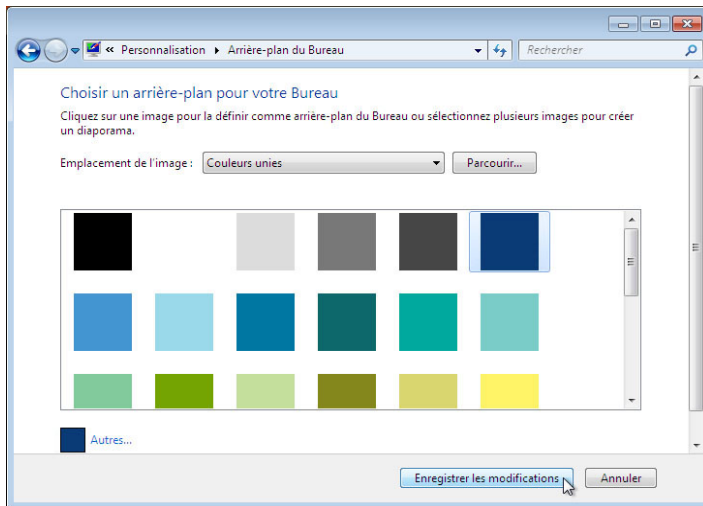


Étape 7

Ouvrez la page « Choisir un arrière-plan pour le Bureau » dans Personnaliser l'apparence et les sons en cliquant avec le bouton droit sur le **Bureau > Personnaliser > Arrière-plan du Bureau**.

Quelle est l'image affichée en arrière-plan ?

Cliquez sur le menu déroulant **Emplacement de l'image** et sélectionnez **Couleurs unies**. Sélectionnez une couleur **bleue**.



Cliquez sur **Enregistrer les modifications**.

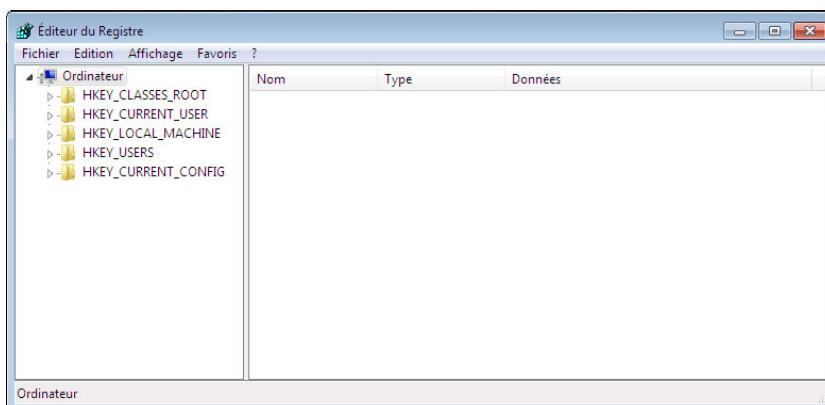
L'écran de l'ordinateur doit maintenant utiliser un arrière-plan bleu. Si ce n'est pas le cas, demandez de l'aide à l'instructeur.

Étape 8

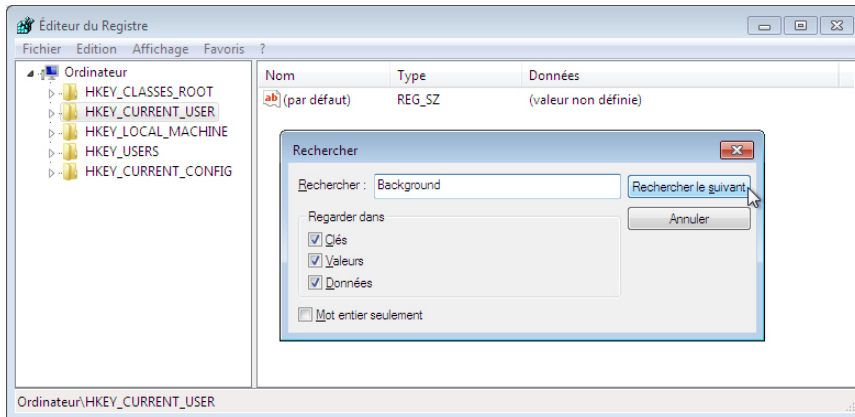
Ouvrez l'Éditeur du Registre en cliquant sur **Démarrer > Exécuter** et tapez **regedit**, puis cliquez sur **OK**.

Si la fenêtre « Contrôle de compte d'utilisateur » s'affiche, cliquez sur **Oui**.

Remarque : ne modifiez rien dans l'Éditeur du Registre sans l'accord de l'instructeur.

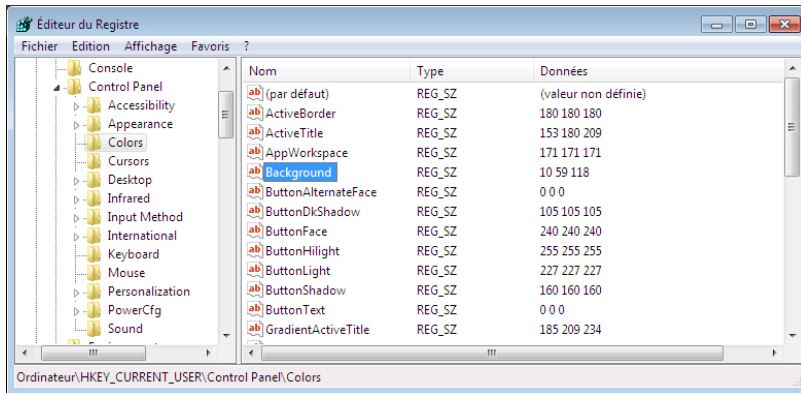


Cliquez sur l'icône **HKEY_CURRENT_USER**.



Pour rechercher la clé relative à l'arrière-plan du Bureau, cliquez sur **Edition > Rechercher** et tapez **Background**, puis cliquez sur **Rechercher le suivant**.

Vous avez trouvé la valeur Background. Laissez cette fenêtre ouverte.



Dans quel dossier la valeur Background se trouve-t-elle ?

Quel est le contenu du champ Données de la valeur Background (il s'agit d'une série de trois chiffres qui représentent le rouge, le vert et le bleu) ? Les réponses peuvent varier en fonction de la nuance de bleu sélectionnée au cours de l'étape « Choisir un arrière-plan pour le Bureau ».

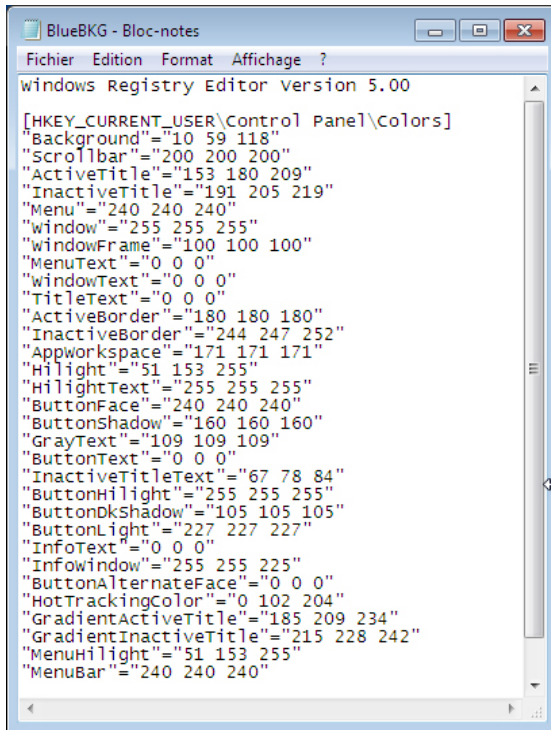
Étape 9

Nous allons maintenant exporter le dossier **HKEY_CURRENT_USER\Control Panel\Colors**.

Dans le volet de gauche, cliquez sur le dossier **Colors**.

Cliquez sur **Fichier > Exporter**. Enregistrez le fichier sur le Bureau sous le nom **BlueBKG**.

Sur le Bureau, cliquez avec le bouton droit sur l'icône **BlueBKG.reg** et sélectionnez **Modifier**.



```

windows Registry Editor Version 5.00

[HKEY_CURRENT_USER\Control Panel\Colors]
"Background"="10 59 118"
"Scrollbar"="200 200 200"
"ActiveTitle"="153 180 209"
"InactiveTitle"="191 205 219"
"Menu"="240 240 240"
"Window"="255 255 255"
"WindowFrame"="100 100 100"
"MenuText"="0 0 0"
"WindowText"="0 0 0"
"TitleText"="0 0 0"
"ActiveBorder"="180 180 180"
"InactiveBorder"="244 247 252"
"Appworkspace"="171 171 171"
"Highlight"="51 153 255"
"HighlightText"="255 255 255"
"ButtonFace"="240 240 240"
"ButtonShadow"="160 160 160"
"GrayText"="109 109 109"
"ButtonText"="0 0 0"
"InactiveTitleText"="67 78 84"
"ButtonHighlight"="255 255 255"
"ButtonDkShadow"="105 105 105"
"ButtonLight"="227 227 227"
"InfoText"="0 0 0"
"Infowindow"="255 255 225"
"ButtonAlternateFace"="0 0 0"
"HotTrackingColor"="0 102 204"
"GradientActiveTitle"="185 209 234"
"GradientInactiveTitle"="215 228 242"
"MenuHighlight"="51 153 255"
"MenuBar"="240 240 240"

```

Quel est le contenu du champ Données de la valeur Background ? Les réponses peuvent varier en fonction de la nuance de bleu sélectionnée dans « Propriétés d’affichage ».

Fermez la fenêtre **BlueBKG.reg – Bloc-notes**.

Étape 10

Ouvrez la page « Choisir un arrière-plan pour le Bureau » dans Personnaliser l’apparence et les sons en cliquant avec le bouton droit sur le **Bureau > Personnaliser > Arrière-plan du Bureau**.

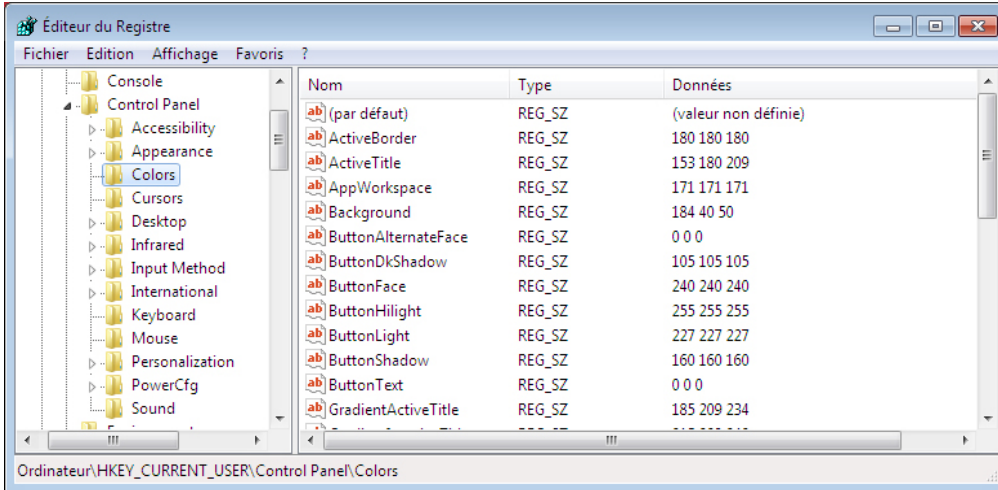
Cliquez sur le menu déroulant **Emplacement de l’image** et sélectionnez **Couleurs unies**. Sélectionnez une couleur **rouge**.

Cliquez sur **Enregistrer les modifications**.

Le Bureau devient rouge au bout de quelques secondes.

Cliquez dans la fenêtre **Éditeur du Registre** afin de l’activer.

Sur le clavier, appuyez sur la touche **F5** pour réactualiser la fenêtre « Éditeur du Registre ».



Quel est le contenu du champ Données de la valeur Background ? Les réponses peuvent varier en fonction de la nuance de rouge sélectionnée dans « Propriétés d’affichage ».

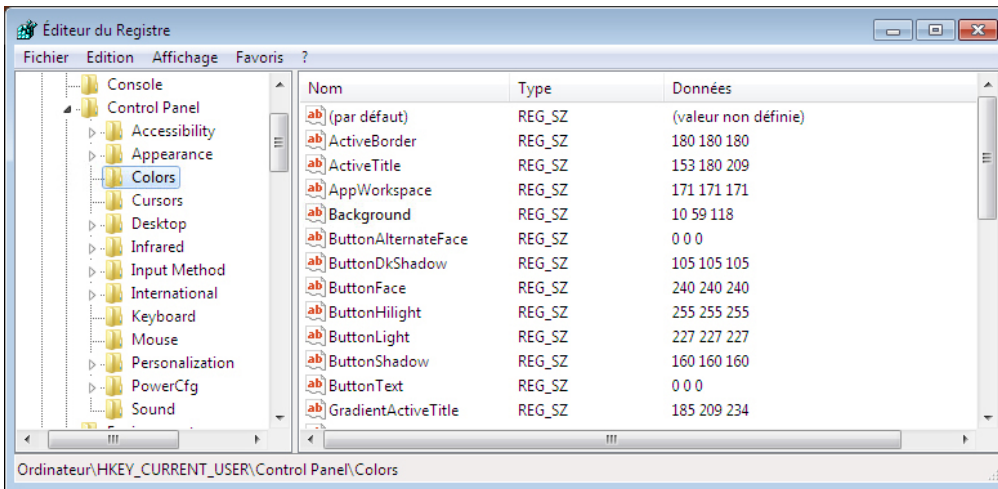
Étape 11

Nous allons maintenant importer le fichier **BlueBKG.reg**.

Cliquez dans la fenêtre « Éditeur du Registre » afin de l’activer.

Cliquez sur **Fichier > Importer**. Cherchez l’icône **BlueBKG.reg**, cliquez dessus, puis sur **Ouvrir**.

Cliquez sur **OK**.



Cliquez dans la fenêtre « Éditeur du Registre » afin de l’activer.

Quel est le contenu du champ Données de la valeur Background ? Les réponses peuvent varier en fonction de la nuance de bleu sélectionnée dans « Propriétés d’affichage ».

Quelle est la couleur du Bureau ?

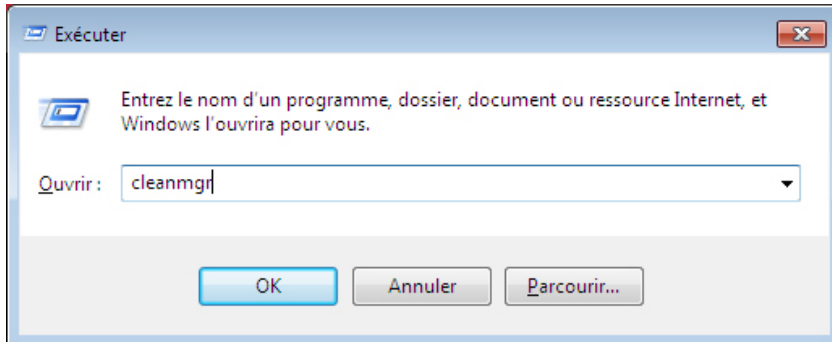
Redémarrez l'ordinateur.

Quelle est la couleur du Bureau ?

Rétablissez les propriétés d'affichage de l'arrière-plan d'origine (conseil : voir l'étape 7).

Étape 12

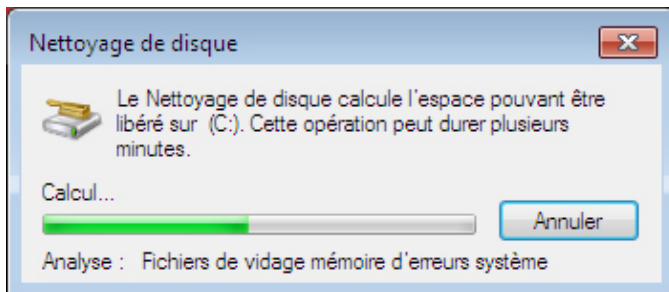
Ouvrez la boîte de dialogue Exécuter en cliquant sur **Démarrer** et dans la zone Rechercher les programmes et fichiers, tapez **Exécuter** et appuyez sur la touche **Entrée**.



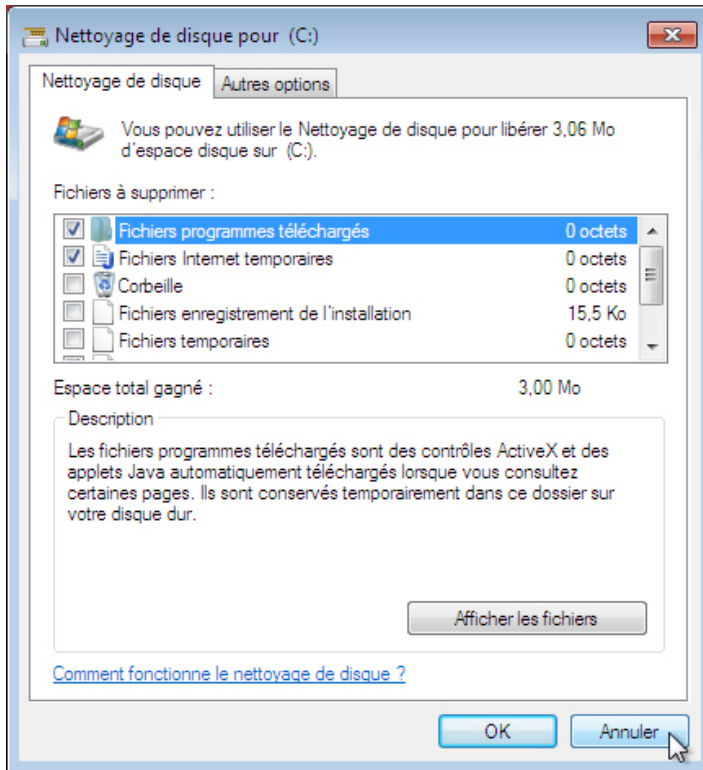
Tapez **cleanmgr** dans le champ « Ouvrir : ».

Cliquez sur **OK**.

La fenêtre « Nettoyage de disque » s'affiche et calcule l'espace disque disponible.



La fenêtre « Nettoyage de disque pour (C:) » s'affiche.



Vérifiez que seules les cases Fichiers programmes téléchargés et Fichiers Internet temporaires sont cochées.

Cliquez sur le bouton **OK**.

Pourquoi le nettoyage de disque doit-il être exécuté régulièrement ?